

Motiv iniciace v moderní britské fantasy: komparace Harryho Pottera a Jonathana Strange

1. Úvod

Britští autoři položili v 19. století základy moderní fantasy. A v době přelomu milénia, skoro o 200 let později, to byly právě knihy britské fantasy, jež znovu obnovily masový zájem o tuto literaturu, včetně filmového průmyslu, který začal filmy s fantastickou tematikou produkovat. Zájem širšího čtenářstva o tento typ literatury celosvětově pozvedl úspěch tehdy začínající spisovatelky Joanne Kathleen Rowlingové s tenkou knihou *Harry Potter a kámen mudrců* (Harry Potter and Philosopher's Stone, 1997), u nás vydán v roce 2000. Knihu tehdy vydalo nakladatelství Bloomsbury a vložilo do ní nemalou důvěru s tisícovým nákladem.¹ O sedm let později, mezi vydáním páté a šesté knihy o Harrym Potterovi (the Order of the Phoenix, 2003; the Half-blood Prince, 2005), vydává stejné nakladatelství knihu Susanny Clarkové *Jonathan Strange & pan Norrell* (Jonathan Strange & Mr. Norrell, 2004). Tedy přímo do doby, kdy fenomén jménem Harry Potter stále pokračuje a nabírá na síle. Na internetovém portálu *amazon.com* se objevuje srovnání, které tuto knihu neblaze pronásleduje několik let poté: „...Jonathan Strange & Mr. Norrell, has the cleverness and lightness of touch of the Harry Potter series...“ [„Jonathan Strange & Mr. Norrell má stejnou chytrost a lehkost jako série o Harrym Potterovi...“]² V ostatních recenzích různých internetových magazínů je pak toto srovnání vyvracováno a stává se jedním z předmětů recenze.

Ačkoli tedy mají tyto dvě knihy pramálo společného, sdílí některé motivy vlastní i jiným knihám zařazeným pod hlavičku fantasy literatury. Jedním z těchto motivů je motiv iniciace, který reprezentuje archetypální cestu hrdiny a kterým se ve své práci zabývám. Zvláště tedy jeho uplatněním v dílech dvou současných autorek fantasy v kontextu rituálů, mýtů a v poslední řadě iniciační literatury a v kontextu žánru a národního zařazení literatury. Britští autoři fantasy tyto motivy převzali především od antických autorů, jejichž práce byly pro první spisovatele fantastické literatury inspirací.

Jedním z cílů této práce je představit iniciační motiv jako syžet, který je ve fantasy literatuře využíván, a představit jeho vývoj od mýtu až k populární literatuře. Dalším cílem je srovnat dvě vybraná díla v tomto motivu a dát tak jiný rozměr tvrzení, které se objevovalo v recenzích, totiž že se jedná o zcela jiná díla z hlediska tématu, doby, do které je příběh zasazen, vyprávění a s ním i použitého jazyka; to vše bylo a je rozebráno v oněch recenzích a v těch několika málo studiích, které bylo možno dohledat, alespoň co se týče románu Susanny Clarkové. Spolu s tím také předkládá ucelený pohled na motiv iniciace zastoupený v obou dílech.

Ve své práci především vycházím z knih *Román zasvěcení* od Daniely Hodrové a *Tisíc tváří hrdiny* od Josepha Campbella, které se zabývají přímo iniciačními romány a jednotlivými typy

Michaela Ševčíková

Vystudovala Historicko-literární studia na Pardubické univerzitě a momentálně studuje Komparatistiku na Univerzitě Karlově v Praze.

Bloguje o nevšedních všednostech, píše povídky. Věnuje se populární kultuře a britské literatuře. Ve volném čase sleduje seriály a je Sherlockian. Poslouchá jazz, blues a filmovou hudbu. Ráda si přečte dobrý horor a fantasy, ovšem nepohrdne ani klasikou.

Motiv iniciace a archetyp hrdiny se v literatuře objevuje už od jejich prvopočátků. Britská fantasy s ním pracuje ve velké míře a vzhledem k její popularitě je i tento motiv neustále recyklován do různých variant. Dvě typické varianty tohoto motivu představuje populárnější Harry Potter J. K. Rowlingové a méně známý Jonathan Strange a pan Norrel z pera Susanny Clarkové.

iniciace a archetypem hrdiny v mýtech a legendách. Ve své práci přebírám také typologii iniciačních motivů Daniely Hodrové a některé konfrontuji s Campbellovou terminologií, která je spíše orientovaná na mýty samotné a je obecnější. Získané poznatky pak uvádím do kontextu britské fantastiky. V genezi tohoto motivu v literatuře pak uvádím hlavně ty mýty, eposy, legendy a romány, které měly bezprostřední vliv na vytváření tohoto žánru. Tedy především mýty antické, anglosaské a severské, a pro anglickou literaturu typický gotický román.

Nejprve představím fantasy literaturu jako žánr populární literatury a také její vývoj na pozadí mytologií a iniciačního motivu v literatuře. V užším kontextu se pak pokouším vymezit pojem britské fantasy na některých společných rysech, které většinu autorů z této země spojují. Zaměřím se především na ty tradice britské fantasy, jež se podle mě dotýkají dvou zde analyzovaných a srovnávaných děl. Tedy především na tradici katolickou, filologickou a roli krajiny a dále artušovskou fantasy.

V druhé kapitole se zaměřuji na vývoj iniciačních románů. Nejprve jsou představeny iniciační rituály a jejich význam. Poté sleduji převzetí jejich struktury do literární tvorby, především však do žánru britské fantasy. Dále jsou v ní zmíněny proměny motivu iniciace. Nakonec se jím zabývám jako archetypální cestou hrdiny v tomto žánru. Také je zde nastíněn průběh takové cesty, jednotlivé prostory a fáze iniciace v obecné rovině.

V kapitole třetí se už dostávám k samotnému uplatnění iniciačních motivů v románech o Harrym Potterovi. Jednotlivé motivy a části iniciace jsou zároveň konfrontovány s postavou Jonathana Strange. Na těchto motivech je jednak ilustrován typický obraz hrdiny, jeho společníci a zasvětitelé, ale i rozdělení světů, tak příznačné pro tento typ románů. Dále se věnuji většbě a bytosti tajemství, tedy lordu Voldemortovi jako bytosti

1 MENDLESOHN, F.: *A Short History of Fantasy (Popular Culture)*, London: Middlesex University Press 2009, s. 172.

2 *Jonathan Strange & Mr. Norrell*, book review In *Amazon.com*. [online, cit. 25. 3. 2013]

středu. A v poslední řadě především konci cesty a začátku nové zakódované ve smrti Harryho Pottera.

Čtvrtá kapitola se věnuje druhému z vybraných románů: *Jonathanu Strangeovi & panu Norrellovi*. Znovu je v jednotlivých podkapitolách srovnání s již analyzovanou ságou o Potterovi. Struktura podkapitol je víceméně stejná, ale i na ní jsou patrné rozdíly. Jonathan Strange je spíše romantická postava, a tak se jeho iniciační cesta ubírá skoro stejným směrem jako postavy romantismu.

Tato práce pak může sloužit jako inspirace pro budoucí literární badatele, kteří by se tomuto tématu chtěli s chutí věnovat. Motiv iniciace, zvláště ve fantastické literatuře, je zejména v českém prostředí opomíjen, a nejenom v tomto typu literatury a nejenom u nás. V zahraničí, kde se této literatuře věnují už delší čas, je iniciační scénář znám jako celkem běžná součást narativu. Jedná se taky o jednu z mála interpretací, studií týkajících se románu Sussany Clarkové a o první práci tohoto zaměření.

2. Fantasy literatura

J. K. Rowlingová pozvedla na konci 90. let 20. století svým dílkem *Harry Potter a Kámen mudrců* zájem dětí o četbu a také zájem o žánr fantasy jako takový, který byl v té době, alespoň tedy v anglicky mluvících zemích, v úpadku, jak u nakladatelů a autorů, tak u čtenářského zájmu.³ Od té doby, s přispěním filmových adaptací Pána prstenů Petera Jacksona a jiných, zájem o fantasy literaturu, jakožto populární žánr, neustoupá. Co je vlastně fantasy literatura? A co vše má společné s literární fantastikou, jejím předchůdcem? Proč je tento literární žánr univerzální a je čten napříč západní kulturou se stejným porozuměním a vášní?

2.1. Fantastika nebo fantasy

Žánr fantasy je mezinárodním žánrem, uplatňují se v něm podobné, ne-li stejné narativní struktury ve všech kulturních i jazykových prostředích. Obvykle se za fantasy považují pouze ta díla, která pracují s mytickými postavami, jako jsou draci, elfové, víly, duchové či upíři. Fantasy má ale mnohem širší záběr. Ne vše, kde tyto bytosti nejsou zmíněné, není fantasy. Pokud se k problému definice fantasy postavíme pohledem Farah Mendlesohn a Edwarda Jamese, je možné zařadit pod hlavičku fantasy literatury vše, co je nerealistické a dává čtenáři pocit zpochybnění psaného na základě jeho všední zkušenosti. Ve fantasy „*is the presence of the impossible and unexplainable*“ [je přítomnost nemožného a nevysvětlitelného]⁴ zásadním a určujícím prvkem. Tím se, jak píše Mendlesohn a James, vylučují z fantasy sci-fi díla, která, ačkoli mohou být neuvěřitelná až nemožná, vždy obsahují aspoň částečná vědecká vysvětlení jevů. Jednou z důležitých složek fantastiky a následně fantasy literatury je nejednoznačnost.

Druhým z přístupů k definici fantasy může být literárně historické hledisko. V polovině 18. století se zvedá zájem o fantastiku, nevysvětlitelné jevy a nadpřirozené, snad jako odpověď na osvícenské hnutí a s ním i na vzestup literární a umělecké mimese. Fantastické se stalo vědomým materiálem pro umění. U Angličanů dala fantastika vzniknout gotickým románům. A zde se dostávám k fantastické literatuře, která na rozdíl od fantasy zobrazuje nadpřirozené skutečnosti ve fikčně reálném světě, kdežto fikční svět fantasy je vybudován na nadpřirozeném a mytickém. Označení, které pro román Clarkové použil Neil Gaiman, tedy *novel of fantastic*, není tedy daleko od pravdy a je celkem trefné. Traillová definuje nepřirozené jako to, co se vymyká fyzikálně možnému ve světě, ve kterém tato pravidla platí. Svět Jonathanu Strange stojí na základech reálného světa, avšak magie je nadpřirozeného původu. Nicméně může být i zařazena do fantasy literatury, protože se jedná o alternativní historii s magickými bytostmi (elfy, i když ne takovými, jaké známe z Tolkienových prací).

Tak se přesunujeme k třetímu přístupu k definici fantasy. Tím jsou různé teorie akademiků, kteří se tímto literárním žánrem zabývají. Především teorie Nancy Traillové navazuje na teorii fantastické literatury Tzvetana Todorova, podle níž je fantastično založeno na váhání. Především tedy na váhání postavy a čtenáře zároveň. Tato váhavost je mezi „*přirozeným a nadpřirozeným vysvětlením*“⁵ fantastických událostí. Podmínkou však je, aby se příběh odehrával v přirozeném světě. Pokud se však podivuhodná událost odehrává v podivuhodném světě, toto váhání odpadá. Harold Bloom však tuto teorii odmítá s tím, že čtenář, který by váhal při čtení *Alenky v říši divů*, by neměl požitek ze čtení takového příběhu. Fantasy podle něj nedefinuje váhání, ale představitost.⁶ Dále například Brooke-Roseová je přesvědčena, že fantastika podkopává standardní pojetí reality, a tak převrací pojmy reálného a nereálného. Což lze i vidět na archetypu hrdiny, který nese motivy iniciace a ve své podstatě je nereálný. Některé z těchto motivů fantasy literatury převzala z antické literatury, jiné z vývoje iniciačních románů, zvláště pak gotického a romantického románu.

2.2. Fantasy: mytologická cesta

„*Fantasy and not realism has been a normal mode for much of the history of Western fiction.*“ [Po většinu dějin západní krásné literatury byla normální fantastika, nikoli realismus.]⁷ Nejranější formy psané fikce, které známe, jsou příběhy o hrdinech, jež jsou nějakým způsobem spřízněni s bohy, na své cestě plní úkoly a setkávají s nadpřirozenými bytostmi a silami. Tito hrdinové, nejen z řeckých mýtů, podstupují zkoušky a sestupují do podsvětí, ať už metaforicky nebo fakticky. *Epos o Gilgamešovi* a Homérova *Odyssea* byly inspirací básníkům a spisovatelům fantasy. V 19. století, kam se datuje zrod moderní fantasy, měla na

3 MENDLESOHN, F.: *A Short History of Fantasy (Popular Culture)*, London: Middlesex University Press 2009, s. 172

4 Tamtéž, s. 3

5 TODOROV, T.: *Úvod do fantastické literatury*, Praha: Karolinum 2010, s. 26. ISBN 978-80-246-167-6

6 BLOOM, H.: *Clinamen: Towards a Theory of Fantasy* In *Fantastic Literature: A Critical Reader*, ed. Sandner, D., Westport, Connecticut: Praeger 2004, s. 240, ISBN 0-275-98053-7

7 MENDLESOHN, F.: *A Short History of Fantasy (Popular Culture)*, London: Middlesex University Press 2009, s. 7

její rozvoj vliv folkloristika, která se v té době těšila velké popularitě mezi spisovateli. V pohádkách a lidové slovesnosti se často objevují právě iniciační motivy. Ty a samozřejmě i jiné pohádkové motivy přebírají do svých příběhů ti, kteří se věnují této literatuře a nadále s nimi pracují. Díky tomu a rozšiřující se archeologii jsou objeveny písemné památky o keltských, germánských a egyptských mytologiích. Ty jsou masivně překládány a čteny, a tak nabízejí téměř nekonečný zdroj inspirace. Do popředí zájmu se dostává jak epos o *Beowulfovi*, tak islandská sága *Edda Snorriho Sturlosona* ze 13. století, kterou překládal Morris a jež nabízí vhled do anglosaské mytologie. Vliv antické literatury na fantasy byl rozpoznán relativně nedávno, zvláště pak vliv Apuleiova *Zlatého osla* (2. století), který nabízí fantaskní motivy, jako metamorfóza (i Ovidiovy *Proměny*), kdy je Lucius proměněn v osla, a také motivy iniciační. Podle Hodrové je nejstarším dochovaným iniciačním románem. Zakletý do oslího vzhledu, což lze interpretovat jako metaforu podsvětí, pozoruje chování lidí, učí se. Proměnou zpět v člověka se znovu narodí. Další nezanedbatelný vliv na rozvoj západní fantasy měli antropologové James Frazer, který ve své rozsáhlé práci *Zlatá ratolest* popisuje rituály přírodních národů, včetně těch iniciačních; Andrew Lang a v 50. letech 20. století James Campbell s prací *Tisíc tvářů hrdiny*, s níž zde pracuji.

2.3. Tradice britské fantasy

Ačkoli je fantasy literatura mezinárodním žánrem, byla to půda Velké Británie a její spisovatelé, kteří vzkřísili a rozvíjeli tento typ literatury. Je těžké definovat fantasy v národním měřítku, ale každá fantasy má své tradice, a ačkoli dnes už nevyužívá pouze lokální mytologii, ba ani nemůže – kvůli silnému vlivu antické literatury, lze pozorovat lehké rozdíly. Na počátku britské fantasy, jakou ji známe dnes, stáli dva muži: William Morris a George MacDonald. Ten první se vydal cestou radikálních idealistických hodnot a experimentu s jazykem; ten druhý, který byl zároveň teologem, sledoval ve své práci stopy tradice, náboženství a duchovních hodnot. Zde předkládám tři větve britské fantasy (toto rozdělení se částečně zakládá na definici tradic fantasy Richarda Mathewse, a částečně na vlastním pozorování) související s uplatněním iniciačního motivu a s oběma díly, která budou srovnána.

2.3.1. Katolická tradice

Není pochyb, že základy této větve britské fantasy položil právě George MacDonald, který ve svých dílech předkládá široké křesťanské hodnoty a alegorii na křesťanská a starozákonní témata. Jeho román *Snílci* (Phantastes: A Fairie Romance for Men and Women, 1858) vypráví o Adonovi, který putuje kouzelnou říší, aby duševně dospěl. *A Lilith* (1895) čerpá z mýtu o první společnosti Adama. MacDonald a po něm další spojují v této tradici, jak navrhuje Richard Mathews, pomíjivost existence s nekonečností náboženské zkušenosti.⁸

MacDonalda četli také C. S. Lewis, který je znám jako popularizátor křesťanství. Vystavěl svět Narnie na náboženských doktrínách a mýtu o Kristu. Lewis se nechal slyšet, že jeho Letopisy Narnie jsou knihy o Kristu. Lev Aslan jako jediná postava prostupuje všemi sedmi částmi. V knize *Lev, čarodějnice a skříň* (The Lion, the Witch and the Wardrobe, 1950) je Aslan umučen, aby zachránil Edmunda, a následně vzkříšen. Mýtus o Kristu, který je i iniciačním mýtem a prostupuje fantasy literaturou včetně Tolkienova *Pána prstenů*, alespoň jak píše Mathews, uplatňuje Lewis u centrální postavy, na postavě z vnitřku. V *Čarodějově synovci* (Magician's Nephew, 1955) je Aslan přítomný jako Bůh samotný, když je čtenářovi předkládáno jeho stvoření Narnie. Další z katolických témat nacházíme v *Poslední Bitvě* (The Last Battle, 1956), kde je popsán konec Narnie, poslední soud a platónská idea Nebe. Lewisovi však byla ze strany jeho přítele Tolkiena vyčítána nepracovitost světa Narnie.

I když Tolkien sleduje větev filologické tradice a roli krajiny, lze v jeho díle pozorovat i něco z tradice katolické. Tolkien zasadil svou Středozem do křesťanského kontextu a sám označil *Pána prstenů* za katolický epos. Zároveň je však silně zakotven v severské a staroanglické mytologii. Obsahuje i téma moci a její svůdnosti, což také bývá jedním z témat katolické rétoriky. Tolkien ve své představě Kraje částečně sleduje utopickou představu o Británii Thomase Mora a v návratu právoplatného krále na Gondorský trůn lze vidět artušovskou ideu krále. Podle Mathewse Tolkien využívá také Kristova mýtu; ve Frodově symbolické smrti na cestě do Roklinky.⁹ Jako Kristus vstane z mrtvých za tři dny po své smrti; Frodo je vzkříšen, uzdraven v Roklince, která symbolizuje ráj na zemi. Toto vzkříšení může naznačovat, že je Frodo spasitelem.

O více jak čtyřicet let později vyšel *Harry Potter a Kámen mudrců* a po následujících deset let vycházelo všech sedm dílů nepřetržitě. V jeho příběhu, i přes neustálou kritiku církve, je také zakódován kristovský mýtus. Harry je spasitelem světa kouzelníků. Rowlingová tak pokračuje v tradici katolické fantasy a dává jí prostor i ve vedlejší rovině, je zde přítomna moc a touha po ní a po nesmrtnosti, stejně jako u Tolkiena a dalších.

2.3.2. Filologická tradice a role krajiny

Zájem o folklor a filologii spojuje J. R. R. Tolkiena a Williama Morrisa. Právě ten ve svých fantasy románech začal používat slova odvozená z anglosaského jazyka a zvláštní syntax, která je příznačná pro *House of Wolfings* (1888). V *Novinkách odnikud* (News from Nowhere, 1890) je zřetelná filologická a vizuální stránka. Morris si rád pohrával se slovy a jejich významy, ve *Studni na konci světa* (The Well at the World's End, 1896) naráží na původní anglosaský význam slova world – werold – tedy věk lidstva, a slova well, které stejně tak jako studna znamená v angličtině dobro.¹⁰ Ralph, hrdina tohoto příběhu, putuje za studní, která skýtá vodu ozdravující společnost a člověka. Tolkien, jehož tvorba se prolíná v obou větvích tradice britské fanta-

8 MATHEWS, R.: *Fantasy, The Liberation of Imagination*, NY: Routledge 2002, s. 16, ISBN 0-415-93890-2

9 Tamtéž, s. 69

10 MATHEWS, R.: *Fantasy, The Liberation of Imagination*, NY: Routledge 2002, s. 45, ISBN 0-415-93890-2

sy, za svých studií filologie a střední angličtiny na Oxfordu vymýšlel různé jazyky, které navazují na jazyk Beowulfa. Fantasy prý začal psát proto, aby jeho jazyky mohly promluvit.

U Tolkienových entů dochází k zvláštnímu propojení filologie a krajiny. Toto slovo – ent – je původem staroanglické a označuje obra. A v 15. století považovali angličtí mystikové stromy za „kráčeující lidi.“¹¹ Stromy vůbec jsou nedílnou součástí anglické literatury. V Anglii Jonathana Strange stromy promlouvají, klaní se a jsou „hlasem.“¹² V tomto světě hraje anglická krajina hlavní roli. Pomocí ní se Clarková snaží vykouzlit anglickost. Ta je zasazena i v malebném tolkienovském Kraji. Představa a idea anglického rurálního venkova, zahrady Anglie, je zde až utopická, jako zahrady v Morově Utopii. Zahrady jsou oslavovány i v Morrisových *Novinkách odnikud*. Ten také využíval symboliky krajiny; v *Kořenech hor* (Roots of the Mountains, 1890) je krajina zásadním elementem a spolu s krajinou vytvořenou v *The House of Wolfings* se stává podle Davida Langforda postavou sama o sobě.¹³ V gotických románech se uplatňuje příroda ve své kráse, ale i nebezpečnosti. Tolkien jejich ponurou a duši odrážející krajinu pozměnil v samostatnou postavu. Tak činí i Clarková, která ve svém románu vtiskla anglické krajině magickou moc, snad ještě větší než má sama o sobě. Genius loci anglické krajiny je zde samotným agentem. Řečeno slovy Petera Ackroyda: „Krajina může sloužit jako zdroj síly i vidění.“¹⁴

2.3.3. Matter of Britain

Artušovský cyklus nabízí ve svém syžetu mnoho motivů iniciace a již dlouhou dobu slouží jako nezměrná inspirace a předloha mnoha autorům fantasy literatury. Nejenže je král Artuš anglickým králem a živením této legendy se ve středověku podporovalo vědomí anglického národa a jeho monarchie, ale toto téma nese ve fantastice vlastní označení Matter of Britain používané pro díla zabývající se mytickým světem krále Artuše a rytířů kulatého stolu. Když v 19. století hledali Morris a Tennyson materiál pro svou práci, vybrali si právě artušovské legendy.¹⁵ Ty byly díky zájmu o středověk přístupny všude, a byly tedy i snadno dostupné, proto se rozvíjel zájem o tuto tematiku a bylo napsáno o ní mnoho odborných studií. T. H. White, který studoval v Cambridgi, napsal esej o Maloryho *Smrti Artušově*, která se následně stala výchozím bodem pro jeho další práci na poli spisovatele fantasy. První díl z jeho artušovské fantasy *The Sword in the Stone* vyšel v roce 1938 a po něm následovaly další části. Další převyprávění tohoto cyklu se v Británii objevilo v 80. letech 20. století a stalo se bestsel-

lerem. Byly to knihy Stephena Lawheada *Taliesin* (1987), *Merlin* (1988) a *Arthur* (1989), které byly v následujícím desetiletí doplněny o další trilogii.¹⁶ Artušovský mýtus neopustil britskou fantasy ani v novém miléniu, v roce 2000 vydal velšský autor Jo Walton první díl své artušovské trilogie *The King's Peace*. Motivy z tohoto tématu se však netýkají pouze čisté artušovské fantasy, ale i jiných děl. Artušovskou aluzi využívá i Tolkien; Frodo po zničení prstenu opouští Středozem, odplová na Západ, stejně tak jako umírající Artuš odplová na ostrov Avalon.¹⁷ Určité aluze na artušovské téma lze spatřit skoro v každé knize, zařazené do fantasy literatury. U kouzelnických, jako je *Harry Potter* a *Jonathan Strange a pan Norrell*, je postava Merlina považována za skutečnou a mající velký vliv na vývoj magie. Lisa Hopkins ve studii *Harry Potter and Narratives of Destiny* odhaluje zajímavá spojení artušovského mýtu se světem a postavami Harryho Pottera. Jak již bylo řečeno, legendy a středověké romány o králi Artuši a jeho rytířích obsahují také iniciační motivy a ty se i takto přenáší do britské fantastické literatury.

3. Motiv iniciace v britské fantasy

Iniciace je hlavním nositelem příběhu a cílem cesty hrdiny, jenž má spasit svět, do kterého je zasvěcován. Fantasy často pracuje s mytologickou cestou hrdiny, předurčeným či vyvolaným. „*Modern fantasy is characterized by a narrative frame that unites timeless mythic patterns with contemporary individual experiences,*“ [Pro moderní fantasy je příznačný narativní rámec, který spojuje odvěká bájná schémata se soudobými individuálními zkušenostmi,]¹⁸ říká Mathews, a mytickými vzory má na mysli nejen nadpřirozené postavy z mytologie, ale hlavně onu iniciační cestu hrdiny, která se v průběhu věků stala archetypem putování. Podle Junga cestou nadčasovou, cestou kolektivního nevědomí, která se vyskytuje v mýtech, pohádkách, snech a v neposlední řadě v literatuře jakéhokoli žánru. „*Adept je ten, který je na počátku, na prahu, ten, který vstupuje dovnitř.*“¹⁹ Slovo iniciace pochází z latiny, *initium*, a označuje počátek, vchod a zasvěcení.

Britská fantasy, která stála v čele s Williamem Morrisem u zrodu moderní fantasy, těchto prvků velmi často využívá. Je tomu snad právě proto, že si jako svůj vzor vybrali řecké eposy s jejich mytologií. V těchto příbězích lze vysledovat scénář iniciačních mýtů. Ten se však neobjevuje pouze v řecké mytologii, ale prostupuje téměř všechny světové mytologie, a až na pár odchylek je tento model univerzální. V jeho nejjednodušších formách ho nacházíme v pohádkách. Je také součástí le-

11 ACROYD, P.: *Albion: kořeny anglické imaginace*, Brno: BB/art 2004, s. 25, ISBN 80-7341-293-4

12 CLARKE, S.: *Women and men; servants and masters; England and English* In *Jonathan Strange & Mr. Norrel: A Crooked Timber Seminar.pdf*, s. 47 [online, cit. 4. 2. 2013] URL: <<http://www.henryfarrell.net/clarkeseminar.pdf>>

13 MENDLESOHN, F.: *A Short History of Fantasy (Popular Culture)*, London: Middlesex University Press 2009, s. 22

14 ACROYD, P.: *Albion: kořeny anglické imaginace*, Brno: BB/art 2004, s. 78, ISBN 80-7341-293-4

15 MENDLESOHN, F.: *A Short History of Fantasy (Popular Culture)*, London: Middlesex University Press 2009, s. 10

16 Tamtéž, s. 126

17 MATHEWS, R.: *Fantasy, The Liberation of Imagination*, NY: Routledge 2002, s. 92, ISBN 0-415-93890-2

18 MATHEWS, R.: *Fantasy, The Liberation of Imagination*, NY: Routledge 2002, s. 1, ISBN 0-415-93890-2

19 HODROVÁ, D.: *Román zasvěcení*, Jinočany: H&H 1993, s. 145, ISBN 80-85787-34-2

gend a dalších vyprávění o hrdinech. Pokud v čele cesty za fantasy literaturou v Británii stojí nejen mýty, ale i duchařské historiky a gotický román, stopy iniciace jsou patrné i tam.

Abychom plně pochopili propojení fantasy literatury a iniciace, podívejme se nejdříve na iniciaci jako na nedílnou součást světové mytologie a její vývoj sledujme od rituálu, který měl svá pevná pravidla, přes iniciační mýtus až k polozapomenutým významům, které tvoří archetypální cestu hrdiny v literatuře. Jak se některé iniciační symboly a motivy objevují v britské fantasy a jakou hrají roli v jejím vývoji, na to všechno se podíváme na konci této kapitoly.

3.1. Mýtus a iniciace

Mýtus, který byl původně považován za pravdivý výklad počátku a řádu světa, je nedílnou součástí iniciačních rituálů světa. „*Historicky mýtus doprovází rituál a je jeho kolerátem; je to „mluvená část rituálu, příběh, který rituál sehrává“*,²⁰ píše Welles a Warren. Nezasvěcený člověk, často dítě, mělo podstoupit rituální zkoušky a projít si jakýmsi procesem smrti a narození, aby tak došel k pochopení této obecné pravdy. Novic během iniciace poznává podstatu mystických vztahů s bohy, toho, co bylo na počátku. Běžná iniciace, kterou ještě dnes můžeme nalézt u přírodních národů, jak navrhuje Eliade, je však jen soubor rituálů a pouček, které vedou ke změně statusu osoby podstupující tento rituál. Jak vypadá iniciační rituál a jak se jeho průběh dostal do křesťanské společnosti, a nejen její literatury? Na tuto otázku se pokusím odpovědět v této podkapitole.

3.1.1. Iniciační rituály

Přechodové rituály bývají formální a kruté ceremonie, které mají symbolicky, často i fakticky vymístit předchozí smýšlení a zvyky. Po této ceremonii bývá čas odpočinku, který symbolizuje nabytí nového stavu. V případě iniciačních rituálů, které jsou jedním z několika typů přechodových rituálů, člověk symbolicky umírá. Opouští nejen své tělo, ale je mrtvý i pro společnost, v níž žije. Je oddělen od kmene. Neofyté jsou často zahrnání do lesa, kde nesmí mluvit i několik měsíců. V lese mohou přežívat v chatrčích, které svým tvarem napodobují nebo jsou pouze symbolem břicha velryby, bohů počátku, kteří je podle mýtu mají zabít a vzkřísit, aby tak poznali, že jsou „*výtvozem kohosi Jiného, výsledkem té, či oné prvotní události, důsledkem sledu mytologických událostí, zkrátka důsledkem „posvátných dějin“*“²¹ Poznávají podstatu bytí svého i ostatních.

K znovuzrození pak dochází nejčastěji během noci, jež je časem mýtu, časem bohů. Iniciování se pak po návratu do vesnice nezřídka chovají jako novorozenci, znovu se učí svou řeč a nepoznávají své rodiče, ani nikoho z vesnice. Symbolika je jasná, zemřeli, proto si nic nepamatují. Zemřeli tedy i pro svou společnost, kde se k nim každý chová jako k nově přichozím. Toto schéma se týká především rituálů puberty u přírodních

národů. Iniciační smrt tedy znamená zároveň konec dětství a nevědomosti a začátek dospělého života zcela odlišného od toho předchozího. Začíná nová etapa života.

3.1.2. Iniciační mýtus

Právě scénáře rituálů puberty nejvíce prosáklý do iniciačních mýtů a následně pak do literatury. Základem iniciačních mýtů je individuální iniciace. Ta zahrnuje zasvěcení pouze jediného člověka, který je často takovému zasvěcení předurčen nebo vyvolen. Ať už bohy nebo společností. „*Hrdinou v mýtu a v archaickém folklóru vůbec může být jedině mytologická postava. Poukazuje k tomu často její zázračné zrození, [...] magické schopnosti atp.*“²² Objevuje se ve vyprávění o Buddhovi, v antickém prostředí pak o Héraklovi, Théseovi, Oidipovi a v neposlední řadě o Ježíši Kristu. Vyznačují se danou strukturou odloučení, řadou různých zkoušek, setkání s božstvem a opětovným návratem s prostředky na záchranu daného světa nebo i bez nich. Touto cestou se iniciováný mění a vstupuje už do jiné společnosti. Společnosti osvěcených. Stává se hrdinou, váženým členem společnosti, tím, kdo se setkal s nesmrtelnými.

3.1.3. Iniciace v křesťanské společnosti

S příchodem křesťanství dochází k pomyslnému potlačování pohanských rituálů, včetně těch přechodových, kněžími a misionáři. Protože tyto rituály spojují kulturní vědomí s mytologií a často i s polyteismem a také se neshodují s křesťanskou morálkou, jsou považovány za herezi. Toto potlačení však nemohlo být úplné. Proto se cesta christianizace vedla právě přes spojení pohanských zvyků s křesťanskou filosofií. Církev a raná křesťanská společnost si díky antickým vzorům vzala iniciační témata za svá. A tak nacházíme u raných křesťanů stopy iniciace už u křtu. Avšak tyto rituály byly známy Esejům a také různým náboženským hnutím židů. Dále iniciační strukturu přebírá eucharistie a ve své podstatě i vstup do řádu. Postupným učením a následným posvěcením a separací v klášteře jsou jeptišky či mniši zasvěcováni do svátosti, symbolicky umírají a znovu se rodí pro novou společnost. Nejznámější iniciací v křesťanství je však zmrtvýchvstání Ježíše Krista. Tento „příběh“ nese velice jasnou iniciační strukturu. I přesto iniciace v křesťanské Evropě ustupuje do pozadí a její významy, kdysi tak jasné, se začínají pomalu vytrácet a přesouvají se do oblasti literatury, legend, lidové slovesnosti a folkloru. Také vnímání mýtů se velice změnilo. Mýtus dnes je nepravdivé vyprávění o počátku, v moderním pojetí je mýtem vše, co se traduje, ale nezakládá se na prokázané pravdě. Mýtus se sice v překroucené podobě, která dnes samozřejmě nemá nic společného s původním mýtem, zachoval v slavnostech rovnodennosti a slunovratu. Ale tyto mýty „*jsou zjevně vypůjčeny, a třebaže jsou respektovány, nechovají se příliš velké úctě. Jejich pravdy jsou symbolické a jejich úkolem je pozvednout a rozšířit rituální oslavy společenství.*“²³

20 WELLES, R., WARREN, A.: *Teorie literatury*. Olomouc: Votobia, 1996, s. 269, ISBN 80-719-8150-8

21 ELIADE, M.: *Iniciace, rituály, tajné společnosti: mystická zrození*. Brno: Computer Press 2004, s. 40, ISBN 80-722-6901-1

22 MELETINSKIJ, J. M.: *Heroické mýty a „přechodové“ obřady* In *Poetika mýtu*, Praha: Odeon 1989, s. 237, ISBN 80-207-0804-9

3.2. Inicie v literatuře

Iniciační motiv se do literatury dostává už na samém jejím počátku, dokonce se objevuje i v ústní lidové slovesnosti. Později vzniká typ románu nesoucí tento motiv, později ho označí Daniela Hodrová jako román zasvěcení nebo iniciační román v duchu francouzských a ruských badatelů. Ve fantasy, která kombinuje mnoho žánrů, jsou motivy iniciace zastoupeny velkou měrou. Možná právě proto, že vychází, jak již bylo řečeno, ze samotných mýtů a jejich psané verze – eposů. Tyto stopy však už dnešní čtenář téměř nevnímá. Jejich prapůvodní významy jsou nám skryty. Podvědomě jsme však schopni je zachytit, ale stěží si je uvědomíme plně.

Iniciační scénář přešel do literatury, protože v christianizované části světa přestaly iniciační rituály dávat smysl. Nebyl důvod je praktikovat, protože jediným smyslem existence se stalo vykoupení. V průběhu let a tisíciletí můžeme sledovat jeho stálou přítomnost a neustálé proměny. Zachoval se však ve své zjednodušené podobě. Učeň, student je zasvěcován do řemesla svými mistry nebo učiteli, nakonec skládá zkoušky a jejich složením se z něj stává „nový“ člověk. Obsáhl tajemství a ovládl jej.

3.2.1. Eposy a legendy

Eposy, jakožto psaná forma mýtů a následně pouze příběhy starověkých hrdinů, stály, díky překladům Williama Morrisa, u zrodu moderní fantasy. Samozřejmě obsahují iniciační scénář. Ať už se jedná o *Epos o Gilgamešovi*, řecké mýty či anglosaského *Beowulfa*, všechny spojuje tajemství vnitřního prostoru a jeho záchrana, poznání pravé podstaty bytí, bohů a příšery. Aeneas sestoupil do podsvětí, kde překročil řeku mrtvých a promluvil se stínem svého mrtvého otce. Došel smíření a pochopení. Navrací se jako zakladatel měst. Gilgameš přichází za svým předkem Uta-napištim, který zná tajemství nesmrtnosti. Ten ho do něj zasvětil a vyšle ho hledat rostlinu nesmrtnosti, která se nachází na dně jezera. Gilgameš nakonec nesmrtnost nezíská, ale dojde ke zjištění, že nesmrtnost získá člověk činy. Beowulf přichází do Dánska, aby ho zbavil nestvůrného Grendela. Po složení zkoušky v podobě přemožení nestvůry vstupuje do jezera a celý den putuje na dno, do podsvětí, v němž dlí Grendelova matka. Zde přemůže obě stvůry a vrací se zpět do své země, kde se stal králem. Vstupem do jezera Gilgameš a Beowulf prošli symbolickou očistou. Beowulf podstupuje hrdinskou cestu a vrácením z ní prokazuje, že je hoden vládnutí. Gilgameš zas dochází k iniciaci poznáním. Iniciační příběhy se s příchodem středověku přiklánějí k oblastem lidské historie a vznikají tak hrdinské legendy, kde hrdina je ryze lidská bytost.

Legendy, zejména ty hrdinské, staví svého jmenovce do středu pozornosti. „*Tvůrci legend však jen zřídka zakládali své vyprávění na předpokladu, že největší hrdinové světa jsou pouhými lidmi, [...] Právě naopak: vždy existovaly snahy obdařit hrdinu mimořádnými schopnostmi, jež jsou mu vlastní od*

okamžiku zrození či dokonce početí.“²⁴ Hrdinové legend jsou často sirotkově vychovávaní poručníkem a zakoušejí nemilosrdný osud v dětství. Legendy z artušovského cyklu obsahují hledání a úkol. Za všechny jmenujme hledání svatého grálu, krále Rybáře a otázku po podstatě grálu. Samotná legenda o králi Artušovi obsahuje zřetelné iniciační prvky až ke konci, kdy je raněný Artuš dopraven Merlinem na ostrov Avalon, jakýsi vnitřní prostor, ráj, kde se Artuš má vyléčit ze svých smrtelných ran, uzdravit a jednoho dne se vrátit a ujmout se znovu vlády nad Británií. Tyto legendy se následně mění ve středověký román. Pro britskou fantasy je z celého artušovského cyklu asi nejdůležitější *Smrt Artušova* sira Thomase Maloryho, která je, řečeno s Hodrovou, příznačná synkrezí žánrů typickou pro iniciační román.²⁵ Iniciační scénář však obsahují pouze legendy, ve kterých hrdina putuje a má nějaký úkol. A to bývají jak legendy hrdinské tak i ty mystické, které vyprávějí například o tajemných ostrovech, jako legenda o Hledání ostrova věčného mládí nebo Kouzelný pramen.

3.2.2. Gotický román a fantasy

Gotický román je ryze anglickou literární specialitou. První román, jenž nese ve svém podtitulu označení gotický román, je *Otrantský zámek* od Horace Walpolea (*The Castle of Otranto. A Gothic Story*, 1764). Navíc je jakýmsi předchůdcem fantastiky, protože využívá atmosféru tajemna, nadpřirozena a neověřitelnosti, které jsou předkládané s jistou samozřejmostí a často bez zjevného vysvětlení, či vypravěčem poskytnutým „*přirozeným vysvětlením podivných událostí: byl to jen sen, halucinace, drogami navozená iluze nebo projev strachu, šílenství, hysterie.*“²⁶ I tady lze spatřit motivy iniciace. Hodrová označuje gotické romány jako pokleslé romány zasvěcení. Jádrem příběhu v gotickém románě se odehrává v odlehleém, tajemném, často gotickém zámku. Ten čeká na svého spasitele, stejně jako mnoho dalších vnitřních prostorů v literatuře. V *Otrantském zámku* je přítomna tajemná věštba, iniciační znamení – jizva ve tvaru šípu na Teodorově levém rameni, bytost středu – zámecký pán Manfréd. V *Sicilském románě* Ann Radcliffové je záhadný markýz bytostí středu – zámeckým pánem spolu s duchem – předkem, který zámek obývá.²⁷

Od tohoto je už jen krůček k fantasy literatuře, kam se tyto iniciační motivy přenáší ze všech předchozích žánrů. Přebírá je jako jakýsi vzor hrdiny, který vždy přitahoval čtenáře. Navíc se literatuře fantasy, kde se otevírají možnosti nových, jiných a alternativních světů, přímo nabízí. Mathews konstatuje, že „*quest pattern is traditionally associated with rites of passage, particularly initiation rites, which represent in ritual the transformation of the quester into a new being and symbolize his rebirth.*“ [motiv hrdinské výpravy je tradičně spojován s rituály dospělosti a především rituály zasvěcovacími, které v podobě obřadu reprezentují proměnu hrdiny v novou osobnost a

23 BOWIE, F.: *Mýtus In Antropologie náboženství: rituál, mytologie, šamanismus, poutnictví*, Praha: Portál 2008, s. 277

24 CAMPBELL, J.: *Tisíc tváří hrdiny v proměnách věků*, Praha: Portál 2000, s. 283 ISBN 80-717-8354-4

25 HODROVÁ, D.: *Román zasvěcení*, Jinočany: H&H 1993, s. 44, ISBN 80-85787-34-2

26 TRAILLOVÁ, N. H.: *Možné světy fantastiky*, Praha: Academia 2011, s. 30, ISBN 978-80-200-1908-0

27 HODROVÁ, D.: *Román zasvěcení*, Jinočany: H&H 1993, s. 78–82, ISBN 80-85787-34-2

symbolizují jeho přerod.²⁸ Zároveň však předesílá, že tento vzorec prochází, jak jsme si ukázali, přes antickou literaturu až do dnešní doby všemi typy literatury. Fantasy však přeměnila iniciační mýtus v narativní strukturu, ve vzorec, od kterého se odvíjí cesta a osud hrdiny. Ty se ale smísily s věčným bojem známým z pohádek; bojem dobra se zlem a vypořádáním se hrdiny se sebou samým. Objevuje se už v nejranějších dílech moderní britské fantasy, tedy v dílech Williama Morrisa a George MacDonalda.

3.2.3. Iniciace a populární literatura

Populární literatura, jakožto primárně zábavná literatura, iniciační motiv hojně využívá. Iniciační román v sobě zákonitě nese dobrodružství, které obyčejného člověka láká. A hrdina, který iniciaci podstupuje, samozřejmě obyčejný není. Není to jenom neobyčejný svět, který čtenáře přitahuje, ale je to hlavně hrdina, který je jiný i ve svém odlišném světě. Popularitu iniciačních románů, a hlavně těch psaných pod hlavičkou fantasy, dokazuje oblíbenost artušovských legend a legend o hledání grálu. Literatura překypující motivy a scénáři iniciace, souhrnně romány zasvěcení, má vysokou kulturní a snad i peněžní hodnotu díky veřejnému úspěchu, tvrdí Mircea Eliade. Fantasy z tohoto přímo těží. To dokazuje popularita T. H. Whiteova cyklu *The Once and Future King*, kde vystupuje mladý Artur jakožto zasvěcenec Merlynův (Whiteova hra se jménem Merlin; *The Book of Merlyn*, 1977) a prochází různými zkouškami. Narativní struktura fantasy literatury, a nejvíce podžánr quest fantasy,²⁹ přímo opisuje scénář iniciačního mýtu, s většími či menšími obměnami. Hrdina plní různé úkoly, aby nakonec zachránil svět, který ho povolal. Cestou k bytosti středu (Hodrová), pupku světa (Campbell), jímž je zároveň on a jeho nepřítel, poznává sám sebe.

3.3. Iniciace jako archetypální cesta hrdiny (nejen) v britské fantasy

I když je fantasy mezinárodní žánr a určité vzorce jsou přebírány bez ohledu na národní rámec literatury, moderní fantasy jakožto žánr započala svou cestu právě na britských ostrovech. Za těch několik staletí došlo k mnoha změnám v pohledu a v psaní fantasy literatury. Nicméně základní scénář cesty a charakteristiky hlavní postavy – hrdiny – zůstává až na výjimky stejný: „*hrdinovo mytologické dobrodružství se ubírá obvyklou dráhou, jež opisuje vzorec představovaný přechodovými rituály: odloučení – iniciace – návrat.*“³⁰ Tento iniciační syžet je u některých autorů fantasy pouze kostrou, jiní si s ním pohrávají a pozměňují ho k obrazu svému. Leccos může být vynecháno nebo použito jen v určité části. Motiv iniciace může být uplatněn pouze v čistě symbolické rovině, stejně tak se nemusí vždy týkat výhradně hlavní postavy románu. Nicméně je téměř nedílnou součástí tohoto žán-

ru literatury. Využívají ho i jiní než britští autoři. Mimo britskou fantastiku je pěkným příkladem iniciační fantasy *Nekonečný příběh* od Michaela Endeho.

3.3.1. Volání

Hrdina je zpravidla přivolán ze svého obyčejného světa, tedy vnějšího prostoru, do jiného světa. Často se mu zjeví posel nebo on sám slyší tzv. vnitřní volání. Povolání do vnitřního prostoru je začátkem iniciační cesty. Hrdina se může rozhodnout, jestli ji podstoupí, nebo odmítne. Jeho rozhodování provází váhání a chvilková nejistota. Volání můžeme pozorovat například v Dickensově *Vánoční koledě* v podobě Marleyho, v Tolkienově *Hobitovi* v podobě Gandalfa a trpaslíků. Podle Campbella může být volání i ta nejmenší náhoda. Ve *Lvu, čarodějnicí a skříní* je to dětská hra na schovávanou a kouzlo zakázané místnosti, které přilákají Lucinku k tajemné skříní.

Pokud hrdina volání vyslyší, čeká ho cesta do vnitřního prostoru (Hodrová) neboli břicha velryby (Campbell). Bilbo po váhání podepíše smlouvu s trpaslíky a vydá se s nimi na cestu. Adept nejdříve musí přejít ať už pomyslný nebo doslovný první práh. Prahů může být i několik. Hranice mohou být symbolické a příznačné. Toposem hranice však bývá most a s ním často spojené vodní plochy, brána nebo zrcadlo. Carrolova Alenka vstupuje do říše divů poprvé králičí norou, a pak dále zrcadlem. Na počátku hranice často hrdina potkává jejího hlídače, strážce. Přechod přes hranici „*odpovídá obřadům přechodu v iniciaci, fázi duální očisty, průchodu vodami, křtu.*“³¹

3.3.2. Vnitřní prostor

Sestup mytického hrdiny probíhá cestou z obyčejného světa přes práh a do břicha velryby, vnitřního prostoru. Adept se nevzdá hraničáři, ani s ním neuzavře pakt, říká Joseph Campbell.³² Následně se ztrácí v neznámu. Hrdina podstupuje symbolickou smrt. Sestupem do podsvětí tak začíná jeho iniciace, cesta k poznání mýtu, sebe sama. Bilbo vstupuje dovnitř hory Erebor a setkává se s drakem Šmakem. Setkává se s tím, kdo je tam momentálně vládcem, s momentální bytostí středu.

Ve vnitřním prostoru na hrdinu čekají zkoušky, panna a zasvětitel (ty mohou také často čekat už ve vnějším prostoru, v lese a na zámku se vůbec objevit nemusí) a tzv. bytost středu, která obsáhla všechno vědění a je cílem hrdinovy cesty. Tyto postavy tvoří trojúhelník postav iniciačních románů, jak předesílá Daniela Hodrová.³³ Panna, zasvětitel a adept tvoří jednotlivé vrcholy a jsou vzájemně propojeni. Nepřímo tak utvářejí bytost středu, která se nachází v prostoru trojúhelníku.

Za prahem na hrdinu čeká zvláštní prostor, v němž musí podstoupit zkoušky. To je „*...nejoblíbenější fáze mytických dobrodružství, odrážející se ve světových literárních dílech*

28 MATHEWS, R.: *Fantasy, The Liberation of Imagination*, NY: Routledge 2002, s. 48, ISBN 0-415-93890-2

29 Podžánr fantasy; příběh často rozdělený do několika dílů (kniha), ve kterém hrdina putuje a poznává příslušný svět se svými společníky. S nimi plní úkol jemu svěřený nebo naplňuje svůj osud. Farah Mendlesohn datuje jeho vznik do 50. let 20. století.

30 CAMPBELL, J.: *Tisíc tváří hrdiny: archetyp hrdiny v proměnách věků*, Praha: Portál 2000, s. 41, ISBN 80-717-8354-4

31 HODROVÁ, D.: *Román zasvěcení*, Jinočany: H&H 1993, s. 181, ISBN 80-85787-34-2

32 CAMPBELL, J.: *Tisíc tváří hrdiny: archetyp hrdiny v proměnách věků*, Praha: Portál 2000, s. 89, ISBN 80-717-8354-4

33 HODROVÁ, D.: *Hledání románu: Kapitoly z historie a typologie žánru*, Praha: ČS spisovatel 1989, s. 181

o *záračných zkouškách a utrpeních*.³⁴ Iniciační zkoušky však mohou hrdinu čekat ještě v prostoru lesa, tedy prostoru vnějším. Ty prověřují a zocelují adepta iniciace a dávají mu možnost výběru; může uniknout, dokud je čas. Bilbo Pytlík zachraňuje poníky a trapalíky před hloupými trolly, v hádankách vyhrává nad Glumem a přelstí medvěda.

Vnitřní prostor zámku je pak pouze prostorem samotné iniciace, místo určené pouze pro obřad znovuzrození. V legendách se však z vnitřního prostoru jakožto podsvětí stává prostor, ze kterého byl hrdina vyhnán a do kterého právoplatně náleží. Lucinka a její sourozenci prostupují přes skříň do kouzelné Narnie, kterou od bílé čarodějnice mohou osvobodit jen právoplatní následníci trůnu, synové Adamovi a dcery Eviny. Čas ve vnitřním prostoru může ubíhat jinak než ve vnějším. Tak jako v Lewisově Narnii Lucinka a její sourozenci zestárnou, zatímco na Zemi uběhne několik minut.

3.3.3. Iniacie jako cesta k hrdinovu novému Já

Iniacií hrdina procitne a pomocí znovuzrození tak objeví své nové, moudřejší, jiné Já. Naplní tak svůj osud, byl-li mu tak předpovězen, a stává se pánem obou světů. Před samotnou smrtí pochopil svůj úděl, a nebojí se smrti samotné. Proto je mu dána možnost znovuzrození, jehož věčným symbolem je bájný pták Fénix, který se rodí ze svého vlastního popela. Cílem je dostat se pod povrch věcí a pochopit je. „*Dokáže-li člověk strhnout všechny slupky, najde jádro právě uvnitř sebe*.“³⁵ Scrooge vidí svou smrt a ráno se probouzí jako úplně nový člověk. Bilbo po svém dobrodružství už není obyčejný hobit z Kraje, který má rád teplo domova a za hranice kraje ani nevystřčí nos, objevil svou druhou „Bralovskou stránku“. Frodo po návratu do Kraje odplouvá na západ s elfy. Ne vždy však dochází k návratu z iniciačního prostoru a k pochopení tajemství. Dochází tak ke zmařené iniciaci, kdy adept zapomíná na svůj úkol a bloudí vnitřním prostorem. Stejně tak jako v rituálech dochází k úmrtí některých neofytů a v učení k nesložení závěrečných zkoušek. Někteří hrdinové se však po nepovedené iniciaci mohou vrátit do vnějšího prostoru, avšak mohou zcela zapomenout na svou cestu.

4. Harry Potter

Sága J. K. Rowlingové v sobě rozhodně nezapře motiv iniciace a s ním i archetyp hrdiny. Ten z ní přímo číší. A to je zřejmé jeden z mnoha důvodů její oblíbenosti ve světovém měřítku. Její hrdina je sirotek vyrůstající ve vyhnanství, jako mnoho jiných hrdinů, jeho osud byl zvěstován, nese své znamení. Má své průvodce, kteří mu pomáhají, a zasvětitel, který mu může pochopit jeho osud. I svého úhlavního nepřítele, jehož musí nejdříve poznat a pochopit jeho podstatu, aby ho posléze mohl porazit. Harry prochází iniciační symbolickou smrtí, v níž vše uvidí z jiného pohledu, a začne nový začátek. Cesta Harry-

ho Pottera kopíruje cestu mnoha hrdinů, od dob vyprávění příběhů až do dnešní doby. Vše probíhá jako v křesťanském mýtu o Ježíšovi, který je považován za příklad iniciačních mýtů a vyprávění.

První tři knihy se dají číst a interpretovat „*as standalone adventures; after that, we are into a linked trajectory of epic conflict*.“ [jako jednotlivá dobrodružství; až poté se dostáváme na propojenou trajektorii epického střetu].³⁶ My se ale podíváme na celou cestu Harryho Pottera a celou sérii Rowlingové o čaroději, který zachránil kouzelnický svět, jako na celek. Jeho cesta v sobě snoubí hrdinské legendy o vyhnaných panovnících s iniciačním mýtem znovuzrození.

4.1. Dva světy

V knihách o Harrym Potterovi můžeme najít dva různé světy. „*Mudlovský*“, tedy naprosto nekouzelný svět, a ten čarodějnický. Oba světy se prolínají, ale každý je světem sám pro sebe. Harry se nejdříve nachází v obyčejném světě, světě, pro který je jen jeden z mnoha. Prostory ve světě Harryho Pottera lze vnímat na několika úrovních. Za prvé: svět mudlů a svět kouzelníků. O úroveň níže se nacházejí Bradavice, dále, hlavně v případech prvních tří knih, podzemí Bradavic. Ale to není vše, další sestup do vnitřního prostoru, jakožto jedné z podob iniciační smrti, je Harryho duše na nádraží King's Cross v *Relikviích Smrti*. Úrovně vnitřních prostor lze pozorovat i v Jonathanu Strangeovi. Svět magie však není až tak ukryt před zraky těch, kteří magii nepraktikují. Pro tuto práci je ale stěžejní hrdinova cesta, proto se o mnohosti těchto úrovní pouze krátce zmíním. Základním rozdělením tu bude vnitřní a vnější svět po vzoru hrdinských legend.

4.1.1. Vnější svět

Vnějším prostorem ve světě Harryho Pottera je mudlovský svět. Harry je sem odložen, aby se zachovala jeho nevinnost, aby nebyl poskvrněn slávou a prožil normální dětství. I toto je rozdílné od díla Sussany Clarkové; Jonathan není do vnějších prostor odložen, pouze v nich čeká na volání osudu. Podle Brumbála byl a je mudlovský svět bezpečnější než svět kouzelnický.³⁷ Harry v mudlovském světě čeká na přivolání vnitřního prostoru, který ho bude potřebovat. Svého prvního kontaktu s kouzelnickým světem dosáhne v jedenácti letech. Jeho prvním poslem se stává dopis z Bradavic o jeho nástupu.

Při sestupech do bradavického podsvětí, které probíhají jako jakési iniciační zkoušky, jsou vnějším prostorem samozřejmě samotné Bradavice. Harry a jeho kamarádi jsou s tímto světem celkem obeznámeni, ale i Bradavice mají svá tajemství. Objevit a pochopit je sice není Harryho cílem, ale i tak díky sestupům do bradavického podzemí ví o Bradavicích daleko více než kterýkoli jiný student této školy.

34 CAMPBELL, J.: *Tisíc tváří hrdiny: archetyp hrdiny v proměnách věků*, Praha: Portál 2000, s. 95, ISBN 80-717-8354-4

35 CAMPBELL, J.: *Tisíc tváří hrdiny: archetyp hrdiny v proměnách věků*, Praha: Portál 2000, s. 177, ISBN 80-717-8354-4

36 MENDLESOHN, F.: *A Short History of Fantasy (Popular Culture)*, London: Middlesex University Press 2009, s. 172

37 ROWLINGOVÁ, J. K.: *Harry Potter a Fénixův ráj*, Praha: Albatros 2004, s. 764, ISBN 978-80-00-01294-0

4.1.2. Hranice

Přestup mezi světem mudlů a kouzelníků asi nejlépe reprezentuje přepážka mezi nástupištěm devět a deset na nádraží King's Cross, průchod na nástupiště devět a tři čtvrtě. Tento portál, jakýsi turniket, plní funkci brány mezi oběma světy. Ví o ní jen zasvěcení. Cestu na nástupiště k spěšnému vlaku do Bradavic mu ukáže právě Molly Weasleyová, která se později stává mateřskou postavou. Harry musí při prvním vstupu projevít jistou odvahu, aby prošel „pevnou“ zdí. Můžeme říci, že ona přepážka, její zdánlivá solidnost, je strážcem tohoto prahu. Světy Jonathana Strange však takové průchody nemají. Tuto funkci tam plní zrcadla a sama magická příroda.

Harryho prvním prahem, který přejde, je však hostinec Děravý kotel, který vede do Příčné ulice, a hlavní třída kouzelnického Londýna, kde čaroděj najde vše, co potřebuje. Hospoda je jedním z možných toposů hranice. Od romantismu ji podle analýzy Daniely Hodrové v *Románu zasvěcení lze spatřit v Potockého Rukopise nalezeném v Zaragoza*. Tam tedy poprvé vzal Harryho jeho posel Rubeus Hagrid: „...todle je Děravý kotel. To je slavný místo! Stáli před malou, špinavě vyhlížející hospodou.“³⁸ Je to vůbec první místo, kde se Harry setká s čarodějkami a kouzelníky. Zde poznává, jak je mezi místními slavný, zde dochází k prvnímu kontaktu s vnitřním světem. Bránu do Příčné ulice představuje cihlová zeď na dvorku pro popelnice. Hagrid pomocí svého deštníku poklepává na určitou cihlu, a ve zdi se objevuje díra jako průchod do kouzelného světa. Tento průchod střeží jedině: heslo. Jinak hlídače prahu na této úrovni nenajdeme. Tak jako například u zrcadel v *Jonathanu Strangeovi & panu Norrelvi*, která jsou magickými portály ke královým stezkám.

Na další úrovni, o které byla řeč výše, je pomyslnou hranicí jezero. To je spolu s řekou nebo jakoukoli vodní plochou dalším z řady iniciačních motivů. Campbell uvádí ve prospěch tohoto motivu hned několik příkladů; vedle Dantova Pekla a Očistce i sen jedné ženy, která v něm překonává řeku „s pomocí darované dřevěné krabičky, místo obvyklejšího člunu nebo mostu.“³⁹ Překročením přes vodu se adept očisťuje od stop vnějšího světa. Právě v den nástupu na Školu čar a kouzel v Bradavicích se plaví první ročníky přes temné jezero. Stejně jako pro Harryho, je to i pro ně překročení jisté hranice. A překročením, tedy spíše přeplavením, této hranice vstupují do učení. Toto již analyzovala M. Katherine Grimes, avšak v tro-

chu rozdílném smyslu: „*The boy is put into water, ether to kill him or to save him – Harry and other first year are ferried across a lake.*“ [*Malý chlapec je vypuštěn na vodu, aby buď zahynul, nebo byl zachráněn – Harry a ostatní žáci prvního ročníku jsou převáženi přes jezero.*]⁴⁰ Pro Harryho je tento moment ještě důležitější než pro ostatní čaroděje a čarodějky – začátečníky. Teď teprve si začíná uvědomovat, že je to skutečnost. A i když má pak poslední obavy před moudrým kloboukem, že do tohoto světa nepatří, je to už jen ozvěna minulého myšlení, myšlení z vnějšího světa. U Clarkové motiv vody jako hranice nenajdeme.

Dalšími drobnými hranicemi při sestupu do podsvětí Bradavic při plnění iniciačních zkoušek, na které se můžeme dívat i jako na jednotlivé iniciace, jsou padací dveře pod tříhlavým psem Chloupkem v *Kamení mudrců*; jako Acreas přelstil trojhlavého hlídáče psa Kerbera; umývárna Ufňukané Uršuly v *Tajenné komnatě* a díra pod vrbou Mlátičkou ve *Vězni z Azkabanu*. U těchto prahů už samozřejmě stojí jejich hlídači, a Harry se s nimi musí utkat, vymyslet způsob jak se přes ně dostat dál. V tomto nesnadném úkolu mu pomáhají jeho průvodci.

4.1.3. Vnitřní svět

„*Vnitřní prostor odlišuje od prostoru vnějšího řada atributů, které vnější prostor buď postrádá, nebo se vyznačuje jeho protiklady.*“⁴¹ Svět čarodějů je zcela odlišný a pro osoby mimo něj, mudly, není vnitřní prostor zcela latentní. Tyto prostory se sice prostupují a vzájemně ovlivňují jeden druhý, ale mudlové o něm nemají ve své přizemnosti ani tušení, kouzla jednoduše nevnímají. V tomto světě je Harry známý všem kouzelníkům. Věci tam podléhají jiným zákonům než ve vnějším světě. Svět kouzelníků čeká na záchranu, na svého Mesiáše. I Strange se dostává do vnitřního světa, Férie, v něm je však zcela neznámý.

Na druhé a třetí úrovni jsou vnitřními prostory škola čar a kouzel v Bradavicích, jakožto nový a druhý domov Harryho a dalších studentů, a prostory pod bradavickou školou, sklepení v *Kamení mudrců*, Tajenná komnata a tajemstvím opředená Chroptící chýše u Prasinek. Jsou prostorem, kde Harry plní iniciační zkoušky, tajemstvím bradavického zámku. A posledním vnitřním prostorem, tím zcela iniciačním, je Harryho projekce nádraží King's Cross při jeho symbolické smrti. Je to jakási ini-

38 ROWLINGOVÁ, J. K.: *Harry Potter a Kámen mudrců*, Praha: Albatros 2010, s. 68, ISBN 978-80-00-00788-6

39 CAMPBELL, J.: *Tisíc tváří hrdiny: archetyp hrdiny v proměnách věků*. Praha: Portál 2000, s. 35, ISBN 80-717-8354-4

40 GRIMES, M. K.: *Harry Potter: Fairy Tale Prince, Real Boy, and Arcetypal Hero In The Ivory Tower and Harry Potter: Perspectives on a Literary Phenomenon*, ed. Whited, L. A., Columbia: University of Missouri Press, 2002, s. 107

41 HODROVÁ, D.: *Román zasvěcení*, Jinočany: H&H 1993, s. 197, ISBN 80-85787-34-2

ciační komnata. Strangeovým iniciační prostorem není jeho mysl, ale jeho prokletí, věčná tma a samota. U Clarkové takové vrstvení vnitřních prostorů nenacházíme.

4.2. Věštba a vyvolenost

„Příchod toho, v jehož moci je porazit Pána všeho zla, se blíží... narodí se těm, kteří se mu již třikrát postavili, na samotném sklonku sedmého měsíce roku... a Pán zla ho poznamená jako sobě rovného; on však bude mít moc, jakou Pán zla sám nezná... proto jeden z nich musí zemřít rukou druhého, neboť ani jeden nemůže žít, jestliže druhý zůstává naživu... Ten, v jehož moci je porazit Pána všeho zla, se narodí, až sedmý měsíc bude umírat...“⁴²

Aby vůbec mohl hrdina – adept zasvěcení – existovat, jeho osud musí být předurčen a samotný adept pak následuje svůj osud; často vyslyšeným voláním. Byla vyřčena věštba o jeho příchodu jako příchodu spasitele.⁴³ Stejně tak jako byl zvěstován příchod Mojžíše a Ježíše v židovské a křesťanské mytologii, byla v příběhu o Harrym Potterovi vyřčena věštba, která se mohla týkat dvou chlapců (Nevilla Longbottoma a Harryho Pottera), kteří spasí svět. Nepřímou určila však Harryho osud.

4.2.1. Věštba

Přítomnost věštby v románech Rowlingové naznačuje onu osudovost, která je příznačná pro mnoho iniciačních románů. Ačkoli se tato věštba mohla týkat v Harryho světě dvou malých čarodějů, vyvoleným se stal právě Harry, a to díky nebo snad kvůli jistým podobnostem s Tomem Raddlem. To on učinil z Harryho vyvoleného, sama bytost středu. Osud Jonathana Strange také určila bytost středu, Král Havran, ale zcela jiným způsobem, to on byl věstec, a ne interpretátor předpovědi. Navíc věštba krále Havrana se netýká pouze mágů.

Protože věštba byla přetlumočena Pánovi zla jen napůl, vybral si Voldemort Harryho, dítě s podobným rodinným pozadím, jaké měl on sám. Oné noci, kdy Voldemort zaútočil na Potterův dům v Godrikově dole, byl Harry poznamenán, a tak se věštba naplnila. Tím, že Harry přežil, se zrodil hrdina. A jak říká Grimes: *„Mythology always explains birth as a mystical, magical event“*⁴⁴

Není to však Harry, kdo vyslechne svůj osud jako první, tímto posluchačem je Albus Brumbál, ředitel Školy čar a kouzel v Bradavicích, Harryho pozdější zasnětitel. Brumbál se stane Harryho největším průvodcem, protože právě on zná přesné znění této věštby, a tedy i Harryho osud. Ve třetím ročníku Harry navštěvuje hodiny věštění, které si vybral, jelikož tak učinil jeho kamarád Ron. Toto rozhodnutí není jen pouhou náhodou, jak se později ukazuje, profesorka Trelawneyová, vyučující tohoto předmětu, vyřkla tuto věštbu před Harryho narozením. Harry se tak setkává se svým věstcem. Profesorka Trelawneyová se tímto stává důležitou pos-

tavou nejen v očích čtenáře, ale i důležitou osobou v Harryho očích. Ve *Fénixově řádu* chce profesorka Umbridgeová vyhostit tuto učitelku ze školních pozemků, ale ta se nachází pod zvláštní ochranou ředitele Brumbála. On sám pak Harrymu přiznává, že ji zaměstnal a vzal pod ochranu ne pro její učitelské schopnosti, ale kvůli této věštbě. Strangeův věstec je však zakladatel anglické magie, tedy, jak bylo již řečeno, bytost středu.

4.2.2. Vyvolenost

Harry je jeden z mnoha, avšak ten jediný, kdo může spasit svět kouzelníků. Věštbou byl vyvolen. To on na sobě musí nést břímě, které mu určila věštba. Vyvolenost je podle Hodrové jedním ze znaků adepta, Campbell archetypu hrdiny neupírá jeho osudovost. Právě Harry je považován většinou kouzelníků za záchránce před Pánem zla. Tedy zejména před popřením návratu temného věku, návratu černokněžníka. Harry jediný může uvést kouzelnický svět do původního stavu, do zlatého věku. Strange se sice snaží přivést zlatý věk anglické magie zpět, ale je spíše předurčen než vyvolen.

4.3. Adept

Harry, který nejenže byl předurčen k záchraně kouzelnického světa, ale i vyslyšel jeho volání, je právoplatným adeptem. Kouzelnický svět je mu téměř cizí, musí se tedy nejprve naučit jeho pravidlům. Harry na rozdíl od Strange musí svojí cestou pochopit svou podstatu bytí, přes poznání své minulosti, přítomnosti a budoucnosti, která je mu zastřena kvůli jeho odložení do světa mudlů. Strangeova cesta se neodvíjí k sobě samému, ale pouze k „pupku světa“.

4.3.1. Sirotek

„Žil u Dursleyových už bezmála deset let..., od doby, kdy byl ještě malý a jeho rodiče zahynuli při té autohavárii. Nedočkal si vzpomnout, že by seděl v autě, když se to stalo. [...] Na rodiče se vůbec nepamatoval. Teta ani strýc o nich nikdy nemluvili.“⁴⁵

Jedním z typů adepta, které představuje Hodrová, je adept-nalezenec a jednou z jeho podstat zasvěcení je nalezení nebo podle Campbella smíření s otcem. Takovým adeptem je právě Harry James Potter. U tety a strýce žil už od malička, o svých rodičích ví jen to, že zahynuli při autohavárii, což se nakonec ukáže být bohupustá lež. Strange však ztratil v dětství pouze matku a zcela osířel až těsně před svou cestou za zasvěcením. Harry je zanechán na světě jako sirotek, bez jediného příbuzného, kromě své tety a strýce. Nemít žádné příbuzné je pro adepta zasvěcení příznačné, u Harryho tím spíše, že to byla právě věštba, která ho nepřímou přípravila o rodiče.

V lidových vyprávěních, jak předesílá Campbell, je exil hrdiny zaměřen „*motivem opovrhovaného nebo jinak postiženého*“

42 ROWLINGOVÁ, J. K.: *Harry Potter a Fénixův řád*. Praha: Albatros 2004, s. 770, ISBN 978-80-00-01294-0

43 HODROVÁ, D.: *Román zasvěcení*, Jinočany: H&H 1993, s. 146, ISBN 80-85787-34-2

44 GRIMES, M. K.: *Harry Potter: Fairy Tale Prince, Real Boy, and Archetypal Hero In The Ivory Tower and Harry Potter: Perspectives on Literary Phenomenon*, ed. Whited, L. A., Columbia: University of Missouri Press 2002, s. 117

45 ROWLINGOVÁ, J. K.: *Harry Potter a Kámen mudrců*, Praha: Albatros 2010, s. 33, ISBN 978-80-00-00788-6

ho: zneužívaný nejmladší syn nebo dcera, sirotek, nevlastní dítě...“⁴⁶ V sáze o Harrym se tyto dva motivy doplňují, Harry, jak již bylo řečeno, je odložen pro své bezpečí do vnějšího světa, pro něj tedy z pozdějšího hlediska do vyhnanství, do kterého se stále musí vracet, aby ochranná matčina a Brumbálova kouzla působila i nadále. Zároveň jím opovrhují vlastní jediní příbuzní, protože není jako oni, je „nenormální.“⁴⁷ Stejně jako jeho matka a otec podle tety Petunie. Clarková těchto motivů však využívá velmi málo, jak už jsem zmínila, Strange sice osiří, není však odnikud vyhnán jako právě hrdina Rowlingové.

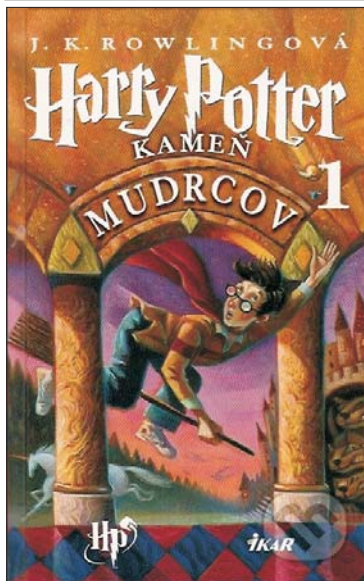
Po celé roky se Harry snaží z kousků, které mu jsou předkládány v průběhu celé jeho cesty, zjistit, kdo vlastně je. Často slyší na své rodiče jen samou chválu, poprvé hned při prvním setkání s Hagridem. Ten mu vypráví, že jeho rodiče patřili mezi nejlepší čaroděje a že byli mimořádně milí a hodní. Jako ztracený adept pochází Harry z toho nejlepšího, co vnitřní prostor skýtá. Harry této glorifikaci svých rodičů ve vnitřním prostoru věří a nepochybuje ji. Druhý úhel pohledu, ale možná střízlivější, mu na jeho rodiče, hlavně na otce, nabízí profesor Snape. Svůj pohled však Harry změnil po nahlédnutí do Snapeových vzpomínek, kde vidí pravý otisk svých rodičů. Je tím zmaten. Dochází tak k jeho postupnému objevení, zasvěcení, kdo vlastně je. Hrdina je plně, do jisté míry, seznámen se svým původem a s tím, z jakého prostředí pochází. Jak však navrhuje Roni Natov ve studii *Harry Potter and the Extraordinariness of the Ordinary*, k tomuto smíření Harry dospívá už dříve ve *Vězni z Azkabanu*. „*To protect himself from fear [mozkomorové], Harry conjures up a 'Patronus', an image of his father. [...] Here is a kind of child vision of father atonement. [Aby se ochránil před strachem, vyvolá Harry kouzlo 'Patronus', obraz svého otce. [...] Jde o jakousi dětskou představu usmíření s otcem.]*“⁴⁸ Je však pozoruhodné, že podoba Harryho patrona je zároveň zvířecí podoba jeho otce – jelen dvanáctérák. V románech zasvěcení, v těch o hledání svatého grálu, se bílý jelen podle Hodro-

vé neobjevuje jako tajemství grálu, ale stává se poslem, zasvětitel a bytostí středu. Pokud je tedy jedním z cílů Harryho zasvěcení a následné iniciace setkání a usmíření s otcem, má ho Harry stále u sebe, jako svého patrona. Harry se se svými rodiči setkává v *Ohnivém poháru*. Tam mu pomáhají překonat Voldemorta a strach. Dále jsou jeho průvodci na smrt v *Relikviích smrti*, kde jsou spolu s ostatními přivoláni pomocí kamene vzkříšení, jednoho z amuletů, kterými ho vybavil Brumbál. Jeho rodiče a ti, které má rád, jsou mu neustále na blízku. Zato hrdina Clarkové je na vše v podstatě sám, do vnitřního prostoru ho nikdo nedoprovází, samota je součástí jeho prokletí, jeho iniciace.

V *Relikviích smrti* Harry zjišťuje, že pochází z nejstaršího kouzelnického rodu, rodu Peverellů. Je potomkem třetího bratra, který si na Smrti vyžádal neviditelný plášť. Zároveň je i poslední svého rodu, což je také jeden z aspektů adepta-spasitele,⁴⁹ kterým Harry nepochybně je. A ani v tomto si Strange s Potterem nejsou podobní, Strange totiž ani v nejmenším není potomkem žádného z mágů, či dokonce elfa.

4.3.2. Strýc, teta nezasvětitel - poručník

Strýc bývá ve středověkém iniciačním románu zasvětitel, nejčastěji učí svěřence etice rytířství a základům boje. Strýc Veron a teta Petunie jsou pravým opakem příbuzenských zasvětitelů. I tak se tu ale uplatňuje tento iniciační motiv, i když ve své pokleslé formě. V *Kameni mudrců* vysvětluje Brumbál profesorce McGonagallové, z jakého důvodu odkládá Harryho k mudlům; teta a strýc jsou totiž jeho jediní příbuzní. Proč Harry nemá žádného jiného žijícího příbuzného než mudlovskou tetu a strýce? O jeho prarodičích, ať už z matčiny nebo z otcovy strany, nepadne v celém románu ani zmínka. Harry vidí pouze kouzelnickou větev jako iluzi v zrcadle z Erisedu v prvním ročníku. Harry byl svěřen do péče sestry své matky, protože nikoho jiného neměl a také kvůli příbuzenské lásce, krvi, která je naprosto bezpodmínečná, a prodlužuje tak Harryho ochranu. Ve *Fénixově řádu* se Harry dozvídá, proč byl poslán právě k Dur-



46 CAMPBELL, J.: *Tisíc tváří hrdiny: archetyp hrdiny v proměnách věků*, Praha: Portál 2000, s. 288, ISBN 80-717-8354-4

47 ROWLINGOVÁ, J. K.: *Harry Potter a Kámen mudrců*, Praha: Albatros 2010, s. 55, ISBN 978-80-00-00788-6

48 NATOV, R.: *Harry Potter and the Extraordinariness of the Ordinary* In *The Ivory Tower and Harry Potter: Perspectives on Literary Phenomenon*, ed. Whited, L. A., Columbia: University of Missouri Press 2002, s. 323; Tato studie byla však napsána po vydání čtvrtého dílu, Harry Potter a Ohnivý pohár. Proto pokrývá příběh jen do Harryho čtvrtého ročníku v Bradavicích. Nebere a ani nemůže brát v potaz další díly, kdy se Harryho osud a naplnění ještě dále naplňoval.

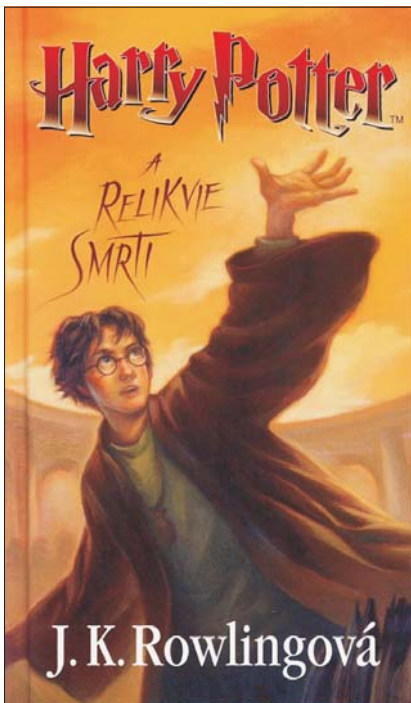
49 HODROVÁ, D.: *Román zasvěcení*, Jinočany: H&H 1993, s. 155, ISBN 80-85787-34-2

slepyým: klíčem, proč byl Harry dán do opatrovnictví, je pokrevnost a sestra Lily je jediná příbuzná, která je naživu. Jak už je jasné, žije pouze Petunie a v úvahu o opatrovnictví padala pouze pokrevní linie matky. Přesto však nejsou nikterak zmíněni její rodiče.

I když má teta Petunie zjevný odpor ke kouzelníkům, který spíše pramení ze žárlivosti a zklamání, Harryho přijme a vychová. V dopise, který jí Brumbál nechal, je vysvětlen důvod, proč by měla nechat Harryho u sebe. Tím, že ho přijala, se stala prvním článkem Harryho cesty. Díky dopisu vědí Dursleyovi vše o Harryho osudu, až do jeho zanechání u jejich prahu. Adept, ať už v dětských letech nebo později, musí zažít zlé časy a nesnáze,⁵⁰ tak Harry zakouší od strýce a tety různá přikročí a všemožně ho znevažují v jeho vlastních očích. Mohli by Harryho zaslavit, říci mu, kdo doopravdy je, ale oni se rozhodnou vychovávat ho v ústraní, v nevědomosti a takřka v neustálém strachu. A ačkoli to může být jakkoli podivné, jejich výchova právě naučila Harryho lásce, jedné z největších zbraní, které on sám má. „*The Dursleys, as horrible as they are, give him adversity and prod and poke Harry into developing hardiness, positive emotions, and coping skills.*“ [Dursleyovi, ať už jsou jakkoli hrozní, má poskytují protivensství a popíchují a pobízejí Harryho, aby rozvíjel svou odolnost, pozitivní emoce a schopnost snášet těžkosti. Ve čtvrté knize Voldemort vstřebá část Harryho těla [...] V tom okamžiku se stane magicky krví spřízněným s Harrym...]⁵¹

4.3.3. Iniciační jméno - chlapec, který přežil

Jméno Harry Potter je v celku obyčejné, ostatně Rowlingová jméno hlavní postavy svých příběhů vybírala podle jména chlapce ze sousedství. Chtěla, aby byl Harry hrdina všech a aby každý získal pocit, že může být tímto chlapcem. Harry je *everychild*. Dítě, kterým se může stát kdokoli. Nicméně Harry obyčejný není. Proto ho ve vnitřním prostoru znají pod jinými jmény. Jména, která poukazují na jeho osud. V heraldice románů zasněžení jsou taková jména symbolem, iniciačním ozna-



čením. Jedno z Harryho zástupných jmen je už patrné v názvu první kapitoly celé septologie: *Chlapec, který zůstal naživu*. Jedním z typů iniciačních jmen ve světové mytologii je *Princ pěti zbraní*, o němž vypráví Joseph Campbell. Strange takto příznačné jméno nemá.

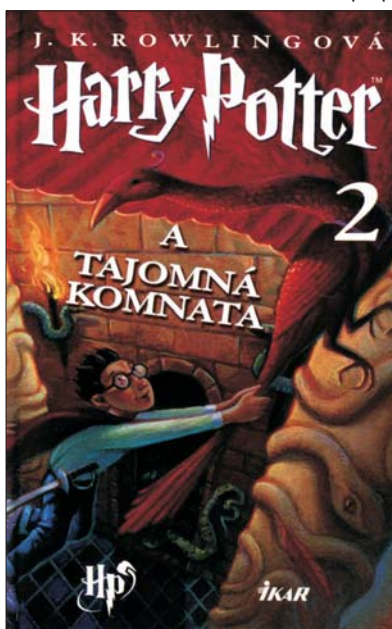
4.3.4. Iniciační znamení - Jizva tvaru blesku

Adept musí nést své znamení, aby se odlišil od ostatních, je jiný, je poznamenaný. V případě Harryho Pottera je tímto znamením jizva. A i ta musí mít charakteristický tvar, v tomto případě je to právě tvar blesku, který sděluje, kdo je její nositel. Svě iniciační znamení nemá od narození, získává ho až při svém vyvolení, což je Harryho případ, nebo při svém povolání k úkolu. Podle Hodrové nejsou adepti moderních románů zasněžení spíše fyziognomické poznávací znamení než ono věčné, které se upřednostňovalo spíše ve středověké literatuře. Podle tohoto znamení Harryho každý ve vnitřním prostoru pozná. Ron při prvním setkání zaujatě zkoumá Harryho jizvu, a při každém setkání s kouzelníky jejich zrak neodvratně padne na Harryho čelo.

Jeho jizva pochází od lorda Voldemorta, od bytosti středu, ke které se Harry, jakožto vyvolený, musí dostat. Co víc, spojuje ho s ním. Její pálení ho varuje před blížícím se nebezpečím, a to nejen ze strany Voldemorta. Jejím prostřednictvím Harry v 5. ročníku má sny a vidiny o pohybu lorda Voldemorta a jeho hada Nagini. Tyto sny mohou být iniciačními sny, které se objevují v pokleslých románech zasněžení nebo jako vidění, které mívá mesiáš. Ukazují svému snlíku jeho původ a tajemství jeho zrození. Harryho upozorňují na spojení s jeho nepřítelem. Je to znamení, že Harry je jedním z viteálů. A ty Harry musí zničit.

Jizva je tedy znamením jeho budoucí smrti. Strange jakožto romantický hrdina žádné fyziognomické znamení nenese. Jeho znamení, podle kterých ho pozná posel vnitřního prostoru, jsou spíše věčného charakteru.

Pokračování přístě



50 CAMPBELL, J.: *Tisíc tváří hrdiny: archetyp hrdiny v proměnách věků*, Praha: Portál 2000, s. 289, ISBN 80-717-8354-4

51 HOOK, M.: *What Harry and Fawkes Have in common In The psychology of Harry Potter: an unauthorized examination of the boy who lived*, ed. Mulholland, Neil, NY: BenBella Books 2007, s. 95, ISBN 1-978-1-932100-88-4

Motiv iniciace v moderní britské fantasy

4.3.5. Podoba s bytostí středu

Od Harryho vstupu do kouzelnického světa pozorujeme, že se náš hrdina nezvykle podobá lordu Voldemortovi. Neobyčejná podoba je podle Hodrové vnějším atributem adepta, ta ho „spojuje se zámeckým pánem, s vnitřního prostoru.“⁵²

První podobnost s Voldemortem je hůlka – sestra, která si vybrala Harryho v obchodě pana Ollivandera. Hůlka lorda Voldemorta a Harryho hůlka mají jádro ze stejného ptáka Fénixe, Brumbálova Fawkse. Tato pozoruhodná shoda zachrání Harrymu život při Voldemortově návratu a při vzájemném souboji v *Ohnivém poháru*. Další Harryho podoba s Tomem Raddlem se nám poodhaluje už při rozdělování do kolejí Moudrým kloboukem v *Kamení mudrců*. Klobouk Harrymu řekne, že by se skvěle hodil do Zmijozelu. Harry už ví, že do této koleje chodil kouzelník, který ho připravil o rodiče. Sám si však vybere Nebelvír, do kterého ho pak Moudrý klobouk zařadí. Harryho a Voldemortova podoba se nám začíná více odkrývat v *Tajemné komnatě*, když Harry před zraky celé školy promluví nevědomky na hada, který ohrožuje jeho spolužáka. Lord Voldemort ovládá také hadí jazyk, Harry si se znepokojením této podobnosti též všimne. Pro oba jsou Bradavice jediným pravým domovem, oba by tam chtěli zůstat i přes letní prázdniny. Oba jsou potomky významných kouzelnických rodů.

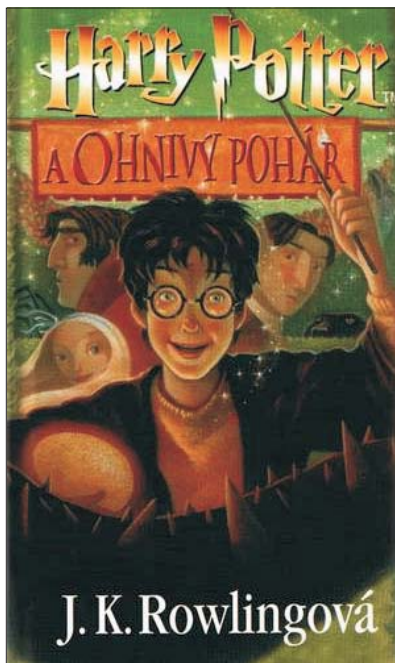
Jak postupně odhalujeme, kdo byl Tom Rolvoj Raddle, zjišťujeme, že stejně jako Harry Potter byl sirotek a že také pocházel ze smíšené rodiny. Na pozoruhodnou podobnost upozorňuje Harryho i sám Brumbál. Ba co víc, jak se dozvídáme v *Relikviích smrti*, je i Tom Raddle potomkem jednoho z bratří Peverellů. Adept s bytostí středu zde mají možná společné kořeny. Ale je tu přece jen několik věcí, ve kterých se odlišují. Především to jsou právě vlastnosti, díky kterým Harry může Voldemorta později porazit a kterými Pán zla nejvíce pohrdá; to je láska a přátelství.

V podobnosti adepta s bytostí středu se v románech o Harrym Potterovi naplňuje právě ona věštba. Spasitel bude rovný svému nepříteli, protože ten ho tak poznamená. Podoba bytostí středu je zde ještě podpořena skutečností, že Harry se v době pokusu o zabití stane nezamýšleným vitéalem lorda Voldemorta. V Harrym je tedy uchována část Voldemortovy duše. Adept je zároveň bytostí středu. Postavy románu zasněžení často splývají, adept se často sám má stát bytostí středu. Harry jen musí odhalit podstatu tohoto spojení. Toto je umocněno ještě faktem, že Voldemortovým novým tělem koluje Harryho

krev. Tu získal na hřbitově v *Ohnivém Poháru*, když potřeboval krev svého nepřítele, která spolu s ostatními věcmi byla nutná ke stvoření nového těla. Tuto pozoruhodnost a podobu odhalila už Alice Mills, když ve své studii píše: „*In book IV, Voldemort assimilates part of Harry's body [...] At this point he becomes magically blood-related to Harry...*“⁵³ Mills jde však ještě dál a označuje Harryho za otce Voldemorta a naopak. Celá podoba a Harryho iniciace dostává tak zcela nový rozměr. Harry tedy nejenže putuje za poznáním svého pravého otce, ale otce – černého boha, který je ve středu jeho světa, i světa mystického. Ačkoli Červíček svému pánu nabízí i jiné nepřátele, jejichž krev by mohla být prolita ve prospěch Voldemortova těla, ten si právě, znovu kvůli podobnosti, jak tomu bylo u věštby, vybírá jen a pouze Harryho. Jeho motiv byl však také zcela zistný, získal totiž část ochrany Harryho matky. Konečně se mohl Harryho dotknout, dotýkal se totiž sám sebe. Strange zase může být podobný bytostí středu tak jedině svým zvláštním vzhledem a možná i chováním, rozhodně však nevykazuje tolik podobností jako Harry.

4.4. Průvodci a zasněžení

Adept, staronový přichodzí do vnitřního prostoru, potřebuje své průvodce po tomto světě a také zasnětitel, který ho připraví na jeho úkol, umožní mu alespoň částečné poznání bytostí středu či nepřítelů. Průvodci jsou v románech o Harry Potterovi velice důležití, bez nich by se Harry daleko nedostal, a bez svého posla Hagrida by se ani nedozvěděl, že je čaroděj, a tak by ani jeho dobrodružství, iniciace, nemohla začít. V mýtech a románech potkal vždy adept jednoho průvodce a zasnětitel po druhém, později se však jejich počet navyšuje. „[...] při postupném zasněčování, kdy se adept [...] setkává s dalšími zasnětiteli, [...] je naopak zasnětitelský vrchol trojúhelníka tvořen více figurami se stejnou funkcí.“⁵⁴ Strange na zasnětitel a průvodce takové štěstí neměl. Z jeho zasnětitel se podle věštby stal jeden z jeho nepřátel, svou jedinou oporu, manželku, později postavu typu panny, jako je u Harryho Ginny, musel zachránit ze spárů dalšího. Ve fantasy je obvyklý počet společníků hrdiny tři nebo sedm (včetně hrdiny, který tvoří srdce skupiny). V Harrym Potterovi jsou oba dva typy; slavné trio kamarádů (Harry, Ron, Hermiona) následně rozšířené o kruh ochránců z těch, kteří jsou Harrymu nejbližší (Hagrid, Sirius, Brumbál a Snape).



52 HODROVÁ, D.: *Román zasněčení*, Jinočany: H&H 1993, s. 147, ISBN 80-85787-34-2

53 MILLS, A.: *Archetypes and the Unconscious In Harry Potter and Diana Wynne Jones's fire and Hemlock and Dogsby In Reading Harry Potter*, ed. Anatol, G. L., Westport: Prager, 2003, s. 4, ISBN 0-313-32067-5

54 HODROVÁ, D.: *Román zasněčení*, Jinočany: H&H 1993, s. 162, ISBN 80-85787-34-2

4.4.1. Hagrid

Hagrid je první osoba z vnitřního prostoru, kterou Harry poznává. To on mu přišel sdělit, kdo Harry je, a bezpečně ho uvedl do kouzelnického světa. Byl to právě bradavický klíčník a šafář, kdo Harryho na Brumbálův příkaz vyvedl z vnitřního prostoru. Je tedy příznačné, že právě Rubeus Hagrid je právě Harryho volání. Hagrid k Harrymu přichází, když už ostatní metody selhaly a Dursleyovi už se nemají kam jinaš schovat. Jako v pohádkách či v legendách přichází posel v magický, přímo příznačný čas, o půlnoci hrdinových narozenin. Zvěstovatel přichází oznámit existenci tajemného prostoru, „bývá často temný, odpudivý, nebo hrozivý...“⁵⁵ Dudley Dursley a zbytek rodiny z něj má strach, Harry je obrem však zcela fascinován. Tato fascinace postavou posla, která se znenadání objevuje a „zvěstuje nové období“ v životě hrdiny, je přítomna téměř ve všech iniciačních dobrodružstvích.⁵⁶

Jako dítě v koruně stromu v Chretienově *Percevalovi*, které ukazuje cestu ke grálskému zámku, tak Hagrid provází Harryho. Hned první den mu poodhaluje existenci jejich světa, vezme ho do Děravého kotle, na Příčnou ulici, kde s ním nakoupí vše potřebné, předá mu dopis a jízdenku na vlak, který ho odveze do Bradavic, samotného srdce vnitřního prostoru.

Harry se s Hagridem spřátelí a věří mu. Hagrid zná Bradavice už po dlouhá léta a samozřejmě i Harryho rodiče, o kterých se Harry, jak již bylo řečeno, poprvé dozvídá od něj. Hagrid Harryho doprovází i při jeho poslední cestě z domu v Zobí ulici. Hagrid je v Harryho životě stále přítomný a připomíná Harrymu jeho začátky. Zároveň ho doprovází na jeho poslední cestě, nese ho do Bradavického hradu jako padlého hrdinu, avšak netuší, že Harry není mrtvý.

4.4.2. Ron a Hermiona

Setkání s rodinou Weasleyových nemohlo proběhnout lépe. Harry neví, jak se dostat na nástupiště devět a tři čtvrtě, a právě v ten moment spatří zvláště vyhlížející rodinu. Usoudí správně, že jsou to kouzelníci. Molly Weasleyová ho zavede do průchodu touto hranicí mezi dvěma světy. Ve spěšném vlaku se Harry setkává s jejím synem Ronem a okamžitě se stanou kamarády. Ron je ale pro Harryho víc než to, jakožto příslušník čistokrevné rodiny Harryho zasvěcuje a provádí ho po každodenním světě kouzelníků. A poskytuje Harrymu informace o jeho slávě mezi kouzelníky. Při Harryho iniciačních zkouškách se jeví jako užitečný pomocník.

Jako čarodějka z mudlovské rodiny Hermiona pro Harryho představuje jeho spojení s vnějším prostorem. Jako jediná ro-

zumí jeho otázkám, které se týkají zvláštností kouzelnického světa. Ale také její zvědavost a znalosti ohledně světa kouzelníků poskytují Harrymu určité důležité průvodní informace o jeho úkolech a vnitřním světě. Hermiona je pro Harryho velice důležitá z hlediska informací a znalostí a také pochopení, které mu



může poskytnout jedině ona. Je Harryho rádkyní, pomocnicí a pojítkem. Stojí při něm za jakýchkoli okolností, stejně tak, jako všichni Harryho kamarádi. Pro Harryho se stala sestrou, kterou nemá.

4.4.3. Sirius

Postava kouzelné kmotřičky z pohádek a kouzelné ženy ochránkyně se v románech Rowlingové přeměňuje v postavu náhle nalezeného kmotra Siria. Harry je po zjištění pravdy o Siriusově osudu kmotrem fascinován. Sirius mu nabízí ve *Vězni z Azkabanu* bydlení u sebe, jako kouzelné vysvobození ze světa mudlů. Sirius, jako přítel Harryho otce, představuje pro Harryho určité spojení s rodinnými kořeny. V *Ohnivém poháru* se ze Siria stává Harryho dočasný zsvětitel, přebírá nad ním ochrannou ruku a radí mu, jak překonat turnaj tří kouzelníků. Kromě toho mu poskytuje důležité informace z kouzelnického prostředí. Po jeho smrti se Harry na svého kmotra nadále nepřímo obrací a jeho dům, který Harry zdědil, využije Harry jako první útočiště v *Relikviích smrti*.

4.4.4. Ginny

V iniciačních románech se vždy objevuje ženská postava, která adeptovi pomáhá a svádí ho. Tzv. bohyně, jež se nakonec s hrdinou spojí, je ve středověkých legendách nahrazována pannou. Tu hrdina zachrání a nakonec si ji vezme. „*Setkání s bohyní (která je vtělená v každé ženě) je závěrečnou zkouškou, již je zapotřebí ke zjištění, zda je hrdina oprávněn získat dobrodiní lásky.*“⁵⁷ I tato postava má své zastoupení v sáze o Harrym Potterovi. Vzdáleně a symbolicky ji lze spatřit právě

55 CAMPBELL, J.: *Tisíc tváří hrdiny: archetyp hrdiny v proměnách věků*. Praha: Portál 2000, s. 59, ISBN 80-717-8354-4

56 Tamtéž, s. 62

v postavě Ginny Weasleyové, která Harryho obdivuje snad už od svého narození.

Při jejich prvním setkání na něj nepromluví. V Harryho druhém, Ginnyneš prvním ročníku v Bradavicích ji Harry zachrání z Tajemné komnaty. Zde upadla ve smrtelný spánek, když z ní otisk Raddlovy duše vysává životní sílu. Později v šestém ročníku se stane jeho objektem zájmu a v poslední kapitole *Relikvií smrti*, se dozvídáme, že ji Harry pojal za manželku a založili spolu rodinu. Řečeno s Campbellem: „*Mystický sňatek s božskou královnou světa symbolizuje skutečnost, že hrdina je jeho pánem a znalcem.*“⁵⁸

4.4.5. Severus Snape

Role profesora Snape se odhaluje čtenáři a současně s ním Harrymu až v *Relikviích smrti*. Ukazuje se, že Harryho chránil. V *Kameni mudrců* se snaží, aby Harry nespádl z koštěte, a tedy odstranit kletbu, která na něj byla uvržena. Působil jako dvojitý agent. Byl v blízkosti bytosti středu, a tak mohl sehrát svou roli toho, kdo aspoň částečně znal tuto bytost. Je tedy skrytým ochráncem a posledním průvodcem. Z jeho vzpomínek se Harry dozví o konečném účelu své cesty. Snaží se dát Harrymu střízlivý pohled na jeho otce, i když ten tak čistý také není. Pomáhá Harrymu z lásky k jeho matce, s adeptem ho tedy pojí víc než pouhá náhoda.

4.4.6. Albus Brumbál

Hlavním zasnětitel bývá ten, kdo zná bytost středu. Zde je to bradavický ředitel, který však v některých interpretacích napsaných po vydání *Ohnivého poháru* bývá mylně označován za bytost středu. Harry se však nesnaží dostat na jeho místo, a ani není jeho cílem. Jak navrhuje ... je spíše otcovskou postavou. Jako snad každý zasnětitel nahrazuje Brumbál Harrymu otce, kterého nikdy nepoznal. Tento nejvyšší divotvůrce zná Harryho osud, on sám vyslechl věštbu. To on zná lorda Voldemorta od jeho dětství, pozoroval ho a má tušení o jeho největším tajemství. Úkolem zasnětitel je vysvětlovat, ukazovat cestu adeptovi. Jak říká Lisa Hopkins: „*Dumbledore, like Merlin, is involved in arranging the young hero's fosterage.*“ [Brumbál má podobně jako Merlin prsty v tom, že zařídí mladému hrdinovi pěstounskou péči.]⁵⁹

Na konci každé knihy Brumbál Harrymu vysvětluje situaci, ke které došlo, a zasněcuje ho do poznání sama sebe, připravuje ho na úkol, který ho čeká. Ve *Fénixově řádu* se Harry dozví o svém osudu v Brumbálově pracovně. Šestá kniha v pořá-

dí se dá označit za zasnětitelskou část Harryho cesty. Sama Rowlingová tuto knihu označila jako přípravu Harryho na jeho poslední cestu. Zde se Harry prostřednictvím Brumbálových vzpomínek a vzpomínek jím získaných seznamuje s minulostí Toma Raddla. Proniknout totiž do nepřítelovy mysli znamená poznat jeho minulost, neboť ta tvoří jeho nedílnou součást. Brumbál Harrymu odhaluje pozadí viteálů a tedy i podstaty Voldemortovy nesmrtnosti. Při každém sezení, které s Harrym v šestém ročníku má, Brumbál trpělivě vysvětluje Harrymu historii Voldemortova rodu. Naproti tomu pan Norrell, Strangeův zasnětitel, nejenže nezná osud svůj, natož pak svého žáka, není ke Strangeovi příliš sdílný, ale sám ho varuje před magií, která se Strangeovi ukáže být osudnou. V knize Clarkové tedy figuruje úplně jiný typ zasnětitel.

Nakonec, aby sám poznal připravenost svého adepta na jeho úkol, bere Brumbál Harryho na výpravu za jedním z viteálů. Zde se Harry seznamuje s tím, co ho čeká při hledání dalších viteálů. Při tomto úkolu adept pomáhá svému zasnětiteli, aby mu prokázal, že pochopil jeho učení. Na konci šestého ročníku v Bradavické škole končí zasnětitelova role smrtí. Adept byl obeznámen se svým úkolem, s bytostí středu a se svým údělem. Dále musí pokračovat sám. Ne však úplně. Zasnětitelova přítomnost je patrna i v *Relikviích smrti*. Ve věcech, které Brumbál odkázal trojici, která se vydá za zničením viteálů. Až teď začíná Harry o svém vzoru a zasnětiteli pochybovat, až teď se ptá, kdo to vlastně byl. Zasnětitel se sice v některých případech může ukázat bytostí středu, ale zde snad jedině z pohledu obsáhnutí magie jakožto bodu, ke kterému se snaží dostat každý bradavický žák.

4.5. Ten, kdo musí být poznán – bytost středu

Bytostí středu bývá ten, který je neustále přítomen ve vnitřním prostoru, syntetizuje v sobě hlavní postavy trojúhelníku, ale nikdo nezná jeho pravou podstatu. K té se musí dobrat adept. Bytost středu bývá skrytá, avšak ve vnitřním prostoru se o ní stále hovoří. V mýtech jí bývá bohyně nebo uzurpátor. V mýtu o Kristu je jí Bůh. Avšak v hrdinských legendách je to právě onen největší nepřítel. Tuto postavu lze najít ve všech světových mytologiích, lidových tradicích a legendách. V případě Harryho Pottera je bytostí středu lord Voldemort. Už jeho pravé jméno v originále napovídá, že to je někdo, kdo bude velkou hádankou – Riddle – hádanka, slovní hříčka.

4.5.1. Neustálá přítomnost a zástupné jméno

I Když lord Voldemort zmizel a všichni ve vnitřním prostoru slavili znovunabytou svobodu, strach z něho a vyslovení jeho



57 CAMPBELL, J.: *Tisíc tváří hrdiny: archetyp hrdiny v proměnách věků*. Praha: Portál 2000, s. 113, ISBN 80-717-8354-4

58 Tamtéž, s. 115

59 HOPKINS, L.: *Harry Potter and Narratives of Destiny In Reading Harry Potter Again: New Critical Essays*, ed. Anatol, G. L., Santa Barbara: Praeger 2009, s. 63, ISBN 978-0-313-36197-5

jména přetrvává dále. Proto dostal zástupné jméno, jako král Rybář. Ve vnitřním světě je mezi běžnými kouzelníky označován jako Ty-víš-kdo, Ten-jehož-jméno-nesmíme-vyslovit a mezi jeho stoupenci se mu dostává vznešenějšího označení – Pán zla. On sám si však vybral jméno lord Voldemort, jež je přesmýčkou jeho pravého jména. Nikdo se však neodvážá nazvat ho jeho zvoleným jménem, kromě těch, kteří se chtějí dobrat jeho podstaty. Tedy pouze adept a posléze jeho blízcí přátelé. Jediný Brumbál, jakožto hlavní zsvětitel, ten, kdo zná bytost středu, nazve lorda Voldemorta v přímém střetu Tomem, jeho původním jménem. Neustálá přítomnost bytosti středu je oběma dílům společná. Král Havran a anglická magie sice zmizeli, ale jsou stále přítomni ve vzpomínkách a zkazkách.

V románech zasvěcení bývá časté, že po znovuobjevení jistě hrozby ji začnou obyvatelé vnitřního prostoru popírat. Bojí se tak o ztrátu zlatého věku, který právě probíhal. Lord Voldemort se vrátil, neustálý strach z něho však kouzelnický svět přinutil k popření této věci. Stejně tak zatratil svého dosud obdivovaného hrdinu jako lháře a podvodníka, který není ničím výjimečným.

4.5.2. Trojedinost postav

Bytost středu, jak už toto označení napovídá, leží ve středu prostoru, ale také v sobě spojuje adepta, zsvětitele i pannu. Zsvětitel také, stejně jako Voldemort, toužil získat nesmrtelnost, a byl spolu s Voldemortem největším kouzelníkem všech dob. Znal se s ním a znal jeho život, přinejmenším ten studentský, kdysi Toma zsvěcoval do tajů kouzelnického umění coby jeho učitel. Ginny se s Voldemortem setkala jako se vzpomínkou v deníku, a tedy i s jeho částí duše uloženou v něm jako jeden z viteálů. Jako zámeční pání v gotických románech, kteří ovládají každý krok svých dcer, panen, které se stávají zájmem adeptů, byla i Ginny v moci bytosti středu. Harry je s Voldemortem spojen nejvíc, on sám má v sobě ukrytou část duše bytosti středu. Je zde šestba, která se týká obou dvou. Adept je tedy zároveň bytostí středu, jako Kristus je Boží bytostí.

4.5.3. Viteály

Schránky pro části rozpolcené Voldemortovy duše jsou rozprostřeny všude po vnitřním prostoru. Harry se musí dostat ke každé z nich, aby Voldemorta zničil. Každá část v sobě nese z Voldemorta něco jiného. Jsou odrazem jeho povahy. Dohromady jich bylo sedm (další využití magického čísla); deník zničil Harry v Tajemné komnatě, duši z prstenu vypudil Brumbál. Harry pátrá po dalších, pátrá tedy po Voldemortovi, sice ne po jeho osobě, ale po jeho částech. Tady začíná cesta k bytosti středu a zároveň k sobě samému. Harry se dozvídá, že je neplánovaný osmý viteál a že jeho součástí je Voldemort. Aby uspěl, musí zničit sám sebe.

4.6. Inicieace jako nový začátek

Přiblížením k bytosti středu začíná pravá iniciace. Adept prokázal, že je hoden nést tajemství, které se mu iniciací odha-

lí. Tím dostane jeho dosavadní život nový rozměr, ale v důsledku toho se zrodí jako nový člověk. Harry prošel iniciačními zkouškami, které dokazují jeho připravenost a výjimečnou sílu. „*Tam, kde obyčejný hrdina čelil těžkým zkouškám,*“ píše Campbell, „*tam se vyvolený nesetkává s žádnou zdržující překážkou a nedopouští se téměř žádné chyby.*“⁶⁰ Harry svými zkouškami proplovává s lehkostí, jakoby náhodou všechny přežívá. Po zkouškách, které adepta prověřily, ho už pouze čeká jeho poslední úkol. Iniciační se naplňuje Harryho osud.

4.6.1. Iniciační zkoušky

Každá kniha z Potterovské ságy končí iniciační zkouškou, je to vyvrcholení každého z jednotlivých příběhů. Ty nepostrádají iniciační charakter, protože se jedná o takzvané sestupy do podsvětí Bradavic nebo kouzelnického světa. Sedmá kniha je však vyvrcholením celého příběhu Harryho Pottera. Obsahuje poslední úkol, úkol, pro který byl Harry vyvolen. Jonathan Strange má zcela jinou strukturu a náplň těchto zkoušek; ty nejsou zcela hrdinské, spíše se z nich učí pouze on. Je oslavován ostatními, ale spíš jako voják než hrdina, který zachránil svět.

V *Kamení mudrců* je Harryho první iniciační zkouškou záchrana tohoto kamene, a tak zabránit Voldemortovi v jeho návratu. Harry se do této zkoušky vrhá sám od sebe se svými kamarády a prokazuje tak odvalu a zvědavost, které bude potřebovat při své cestě. Jeho průvodci mu pomáhají skoro až do konce; Ron se obětuje při partii šachu připravenou profesorkou McGonagallovou, Hermiona pomůže Harrymu vybrat ten správný lektvar v logické hře profesora Snapea. Dál ke konfrontaci s nepřitelem musí Harry už sám. Poprvé se setkává s bytostí středu. I když spíše s její částí, která parazituje na božácném profesoru Quirellovi. Poprvé také poznává svou schopnost, totiž že se ho Pán zla nemůže dotknout. Po poražení omdlévá a probouzí se až na ošetřovně, kde ho do okolností zsvětí Brumbál. Dalo by se říci, že Harry prošel symbolickou iniciační smrtí. Prokázal, že je už v jedenácti letech schopný ustát budoucí pravou iniciaci.

Další iniciační zkouškou je poražení části bytosti středu a zničení jednoho z viteálů, deníku Toma Raddla a postavení se hadu baziliškoví. Prostřednictvím této zkoušky se Harry učí používat svůj hadí jazyk, který zrovna objevil. A poznává tak další podobu Voldemorta a samozřejmě sebe samého. Jako při první zkoušce jsou Harrymu i teď nápomoci jeho kamarádi – průvodci, bez Hermioniny poznámky na papíře by nenašel vchod do Tajemné komnaty a bez Rona, který zůstal „úplnou náhodou“ na druhé straně při zřícení, by se nejspíše nedostal zpět, a to ani s pomocí Fénixe. Harry tedy zase musí zachránit Ginny a Bradavice sám. V komnatě Harry prokáže, že opravdu patří do Nebelvíru tím, že z Moudrého klobouku vytáhne Nebelvírův meč, který z klobouku, jako bájný Excalibur, může vytáhnout jen ten, kdo do něj skutečně patří, tedy prokazuje ty vlastnosti, které zakladatel této koleje preferoval. Harry s pomocí fénixe Fawkse usmrtí baziliška a jeho jedovým zubem zničí deník.

60 CAMPBELL, J.: *Tisíc tváří hrdiny: archetyp hrdiny v proměnách věků*, Praha: Portál 2000, s. 115, ISBN 80-717-8354-4

I tentokrát se však Harry ocitl blízko smrti. Fénixovy slzy jí ale odvrátily. Harry prošel další zkouškou.

Třetí iniciační zkouškou je spíše cesta k objevení vlastní minulosti a prokázání schopnosti jí čelit. Ale také se postavit vlastní beznaději a dokázat, že za všech okolností bude adept ochoten pokračovat ve svém úkolu. Ve *Vězni z Azkabanu* se Harry dozvídá o svém kmotrovi Síriovi Blackovi, který je ve světě kouzelníků známý jako masový vrah a nejbližší přívrženec Vy-víte-koho. Při sestupu pod Vrhu Mlátičku a dále do Chroptící chýše, kam se Harry s Hermionou vydávají zachránit Rona, se Harry dozvídá pravdu o Síriovi a prokazuje dobrodíní Peteru Pettigrewovi. Při záchraně Klofana zachraňuje sám sebe před mozkomory, čímž prokazuje částečné uvědomění si vlastních schopností. Mozkomorové jsou symbolem deprese a beznaděje, žije se na hrůzných myšlenkách. To, že se Harry v neobvykle brzkém věku naučí vykouzlit kompletního Patrona, prokazuje jeho schopnost pokračovat, i když už poslední naděje pohasíná.

Iniciační zkouška čeká Harryho i ve čtvrtém ročníku. Ať už v podobě Turnaje tří kouzelníků, tak spíše v samotném střetu se znovuzrozeným Voldemortem. I když zde zvítězil spíše díky shodě jejich hůlek, prokázal statečnost tím, že se mu pokusil postavit. Harry prožívá muka kletby Cruciatu a staví se proti Voldemortovi smířen se svou smrtí, která může brzy nastat. Znovu přežije a vrací se do Bradavic s poselstvím, že se Pán zla vrátil.

Poslední zkoušku před svojí cestou za naplněním osudu Harry podstupuje na konci šestého ročníku. Je to zkouška pod vedením jeho zsvětitele Albuse Brumbála. Ten ho s sebou bere na výpravu za víteálem, nejen aby mu byl nápomocen a ukázal Harrymu nebezpečí a nástrahy, které na něj čekají, ale hlavně proto, aby měl jistotu, že Harry svůj úkol zvládne dokončit.

4.6.2. Iniciační noc

Iniciační noc je vymezený čas, kdy dochází k proniknutí k tajemství bytosti středu a tedy i k adeptovi a iniciační smrti. Všechny Harryho kroky za hledáním víteálů a relikvií smrti směřují zpátky do Bradavic, které po ukončení šestého ročníku opustil. Bitva o Bradavice se odehrává během jediné noci, během níž Harry najde zbývající víteály a s pomocí přátel je zničí. Dozví se také, prostřednictvím Snapeových vzpomínek, o svém osudu a odchází se dobrovolně, smířen se smrtí, se svou a svým osudem, vydat Voldemortovi. Během této noci dojde k jeho znovuzrození a konečné porážce Pána zla.

4.6.3. Iniciační smrt

„Konečně pochopil, že není povolán přežít. Od samého začátku byl povolán pokojně spočinout v čekající náruči Smrti.“⁶¹

Harryho iniciační smrt je jeho pravým zasvěcením. Tak jako neofyt umírá v chatrči připomínající bohyni, umírá Harry rukou této bytosti středu a nachází se na dalším prahu, na příznačném nádraží King's Cross. Je to poslední stupeň zasvěcení, před nímž je hrdina obdařen radami, amulety a pomocníky zsvětitele. Harry je k této cestě vybaven kamenem vzkříšení, jednou z relikvií smrti, kterou mu Brumbál odkázal ve Zlatonce. S pomocí tohoto kamene se Harry setkává s mrtvými rodiči, kmotrem a nejoblíbenějším učitelem. Ti mu pro jeho další postup dodávají odvahu. Harry se dobrovolně vydá Voldemortovi, vydá se smrti vstříc, je s ní smířen. Po Voldemortově vyslání zeleného paprsku se probouzí v bílé temnotě jeho mysli, zcela nahý a bez jizvy. Nachází se tedy v jakémsi prenatalním stavu nebo stavu novorozence. „*Jedná se o druhou etapu cesty, kdy dochází k očistění vnitřního já.*“⁶² Harryho část se očisťuje od části Voldemortovy duše, která v něm utkvěla, když mu byl celý jeden rok.

4.6.4. Konečné pochopení – King's Cross

Prostor, ve kterém se Harry ocitá, jsem již výše označila jako typ vnitřního prostoru, břicha velryby. Nádraží King's Cross za halené do bílé tmy je prostor mimo vnímání ostatních, je to snad i Harryho mysl, jak mu naznačuje sám Brumbál, v tomto případě magický odraz Brumbála, který si Harry představuje. Většina barokních románů zasvěcení měla svůj vnitřní prostor v mysli zsvěcence, například Komenského *Labyrint světa a Ráj srdce*. A navíc nesmíme zapomenout, že jedním z typů zasvěcení je poznání sama sebe. U Harryho narážíme právě na tyto znaky. Element sebepoznání však u *Johnatana Strange a pana Norrella* zcela chybí. Ve vnitřním prostoru své mysli se Harrymu dostává vysvětlení záměrů, které s ním měl Albus Brumbál, právě od něj, od svého zsvětitele. Vidí i část Voldemortovy duše, která po mnoho let byla součástí zsvěcence, jak umírá. Duše vypadající jako ošklivé novorozeně, které však Harry už nijak nemůže pomoci. Z Harryho-novice-spasitele se stává nový člověk. Zde se Harry může rozhodnout, vrátí-li se a dokončí svůj úkol, nebo se přenesení dál. Harry však návrat neodmítá.

4.6.5. Nový začátek

Harry se ze své cesty vrací jako nový člověk, bez kousku duše lorda Voldemorta. Ale válka ještě neskončila. Ví, co musí vykonat pro jeho konečné porážení. Jako mytický hrdina, který se ze své cesty vrací s „*prostředky k ozdravení celé společnosti.*“⁶³ Vše spěje ke vzájemné konfrontaci Harryho a Voldemorta, Harry mu vysvětlí, k čemu při své iniciaci došel, a tím Voldemorta znejistí. Vědomosti a znalost bytosti středu vede k vítězství. Příznačně je to ale Neville, který připraví cestu pro Harryho zabitím Nagini. Nakonec to ani není přímo Harry, kdo Voldemorta porazí, kletba Voldemorta se odráží a zabijí jeho samotného; bytost středu se sama zničila. Harry to však umožnil. Je po poslední bitvě, svět kouzelníků čeká další zlatý věk.

61 ROWLINGOVÁ, J. K.: *Harry Potter a Relikvie smrti*, Praha: Albatros 2008, s. 575, ISBN 978-80-00-02122-5

62 CAMPBELL, J.: *Tisíc tváří hrdiny: archetyp hrdiny v proměnách věků*. Praha: Portál, 2000, s. 98, ISBN 80-717-8354-4

63 Tamtéž, s. 32

5. Jonathan Strange

V debutu Sussany Clarkové není motiv iniciace tak snadno rozpoznatelný jako v případě Harryho Pottera. Hlavní dějová linka se netočí pouze kolem Jonathana Strange, ale zabírá ji několik postav a osudů. Jonathan Strange je již dospělý mladý muž a na magii se nahlíží jako na běžnou profesi. To, že se Strange nebo někdo jemu podobný stane mágem, bylo určeno věštbou krále Havrana, stejně tak jako Harryho osud určila věštba Sibylly Tralawneyové. Anglická magie má ve svém středu Johna Uskglasse – Krále Havrana, tajemnou postavu, známou pouze z legend a knih. Jonathan se za zvláštních okolností stává sirotkem několik dní před voláním dobrodružství. Zachraňuje svou ženu ze spárů vládce jednoho království ve vnitřním prostoru. Strange poznává podstatu anglické magie za podivné a mystické iniciační noci. Ta však nekončí a je zároveň Strangeovým zasvěcovacím prostorem, komnatou, ze které se nevrací. Kniha je rozdělena do tří částí: Pan Norrell, Jonathan Strange a John Uskglass. Nezačíná tedy představením adepta, ale okolnostmi, které adepta přivedou na cestu.

O Strangeovi samotném a jeho počátcích na cestě se dozvídáme v části nazvané jeho jménem a není náhoda, že poslední díl je pojmenován právě po bytosti středu tohoto románu. Ten spíše čerpá z iniciačních románů preromantiků a romantiků, kteří si scénář iniciace přizpůsobili ke svému obrazu. Nejčastěji se inspiruje gotickými romány a částečně lze spatřit i vliv právévní o Percefalově hledání grálu. „*Romantický adept je nejčastěji adeptem zmařené iniciace, je novicem,*“ říká Hodrová, „*jehož údělem je věčný pohyb; zasvěcení má démonický charakter.*“⁶⁴

5.1. Světy anglické magie

Svět Jonathana Strange a pana Norrella je s magií zcela obeznámen, je tu společnost mágů teoretiků, kteří anglickou, zpočátku příběhu zaniklou magii studují, ale nepraktikují. Anglická společnost magií žije, magie je zde vnímána jako jakákoli jiná profese. Svět magie se tedy do jisté míry prolíná se světem obyčejným, nestojí ve vzájemném protikladu, jako je tomu u Harryho Pottera. Jsou tu však světy, které jsou přístupné jen pomocí silné magie. Mluví se o třech královstvích Krále Havrana, o Severní Anglii, Férii a zemi na odvrácené straně Pekla. V některých typech románu zasvěcení, zvláště těch z počátku 20. století, se dle Daniely Hodrové vnější prostor prolíná s prostorem vnitřním. Nejinak je tomu i v případě románu o Jonathanu Strangeovi, kde se prolíná Anglie, a nejen ta, s Férií.



5.1.1. Anglie a známý svět

Anglie je světem, který zapomněl na svou magii. Nadále jí však žije, živě se o ní diskutuje. Dalo by se říci, že na začátku, než přišel Norrell a následně Strange, byl tento svět bez magie vnějším světem. Lidé, kteří se magií nezabývají, jsou k ní stejně lhostejní jako mudlové v románech Rowlingové. Nepoznají ji, ani když probíhá přímo před jejich očima. Vnější svět je tedy svět bez kouzel; svět, který zapomněl na síly, které byly kdysi přítomné; svět, jehož „lepší časy“ minuly. Ve fantasy se často střídají období zlatého věku, v tomto případě renesanční magie Martina Palea, posledního aureátského mága, a věku šedého, zde tedy věku bez magie. Zároveň je však vnitřním světem, který má

podle věštby zase oplývat magií. Úkolem a snahou Strange a pana Norrella je přivést magii zpět do Anglie. Nejedná se tedy pouze o boj proti nepříteli a cestu adepta k sobě samému, jak je tomu u Pottera. Dokud byla Anglie bez magie, Strange byl znám pouze jen ve společenských kruzích a Norrell, jeho zasvětitel a zároveň protivník, seděl v knihách a učil se praktické magii o samotě ve svém sídle – Hurtfeském opatství v Yorkshiru. Vnitřní a vnější svět se v universu tohoto románu snoubí, prostupuje jeden druhý. I Férie se postupně objevuje a mizí v londýnských uličkách a domech, a nejen tam.

Ale i u Strange můžeme narazit na dvojí pojetí vnitřních světů. Vnější prostor je místem, kde dochází k setkání s poslem, je prostorem nezasevěním. V tomto prostoru, jak jsem již předeslala výše, koná adept zkoušky, kterými se on sám zdokonalí, a pozná své schopnosti. Z tohoto pohledu je vnějším prostorem svět kolem, s magií nebo bez ní. Vnitřním prostorem se stává až kužel věčné tmy okolo Jonathana Strange. Plynutí času vnitřního prostoru bývá rozdílné od času okolního světa, čas ve Strangeově prokletí se zastavil v půlnoci. Ze Strangeova pohledu čas plyne ale rychleji, než je tomu doopravdy.

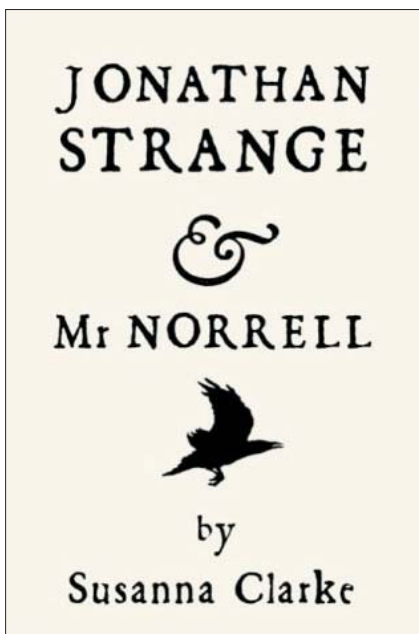
5.1.2. Země Krále Havrana

Vnitřními světy mohou být nazývány světy, které obýval a byl v nich vychován John Uskglass, Král Havran, jakožto bytost středu. Především tedy Férie, říše spojená s Anglií pouze magií a ležící paralelně s Anglií, jakási dimenze mimo vnímanou realitu světa. Každé neobydlené místo, místo mimo vesnici, město, prostě to, co je neznámé, je v lidové mytologii nebezpečné místo. Nejinak je tomu i v královstvích Krále Havrana. Arabela prosí Strange, aby se nevydával na tato místa, a ani na královny stezky. Stejně tak, jako jsou neofyti vyhnáni mimo

prostředí své vesnice a musejí se potýkat s nástrahami bohů, musí i adept zvládnout tento úkol. Strangeovi se podaří do těchto míst dostat, právě v závěru své iniciace, kdy se snaží spojit s bytostí z této sféry. Henry Farrell ve své studii navrhuje, že Férie je odrazem pověstné anglickosti, že Clarková „...*goes deeper in her argument, which depicts Faerie not as a separate realm so much as the unacknowledged root of what is to be English.*“ [...]*jde hlouběji ve své argumentaci, která popisuje říši fantazie nikoli jako oddělenou, ale jako nepříznané kořeny toho, co znamená být Angličanem.*]⁶⁵ Je to také místo, kde je uvězněná jeho manželka v jednom z elfích království – Ztracené naději. Té vládne gentleman s vlasy jako chmýří bodláčí. Je to jakýsi druh podsvětí, elfové v románě Clarkové nejsou totiž hodné éterické bytosti, *faeries*, jak zní jejich anglický název, vycházejí totiž z irské tradice skřítků, totiž z irské mytologie. Jsou proradní, amorální a vyžívají se v negativních emocích. Strangeovým sestoupením dochází k započetí jeho pravé iniciace.

5.1.3. Hranice – průchody, Královny cesty

Magické průchody do království vedou přes královny cesty, které vytvořil sám John Uskglass. Strange se na ně dostane pomocí zrcadla, hraničního průchodu, který není v iniciačních románech ničím neobvyklým. Hranice jako takové však nejsou určeny typem místa, netvoří je ani rozložení krajiny. Zde se hranice stírají. Dá se říci, že hranice mezi vnějším a vnitřním prostorem může spatřit pouze zasvěcovaný; jen a pouze jemu jsou přístupné. Místo hranice se zde objevuje a se stejnou lehkostí zase mizí; není jím čára, brána nebo most. Strange tedy neprochází turniketem nebo otevírající se zdí, či snad vodami jako Potter, ale využívá k tomuto účelu zrcadla. Do Férie se však dostane pomocí paprsku, který vykouzlil a který ho zavede přes Férii z Benátek až do Anglie, kde leží království Ztracené naděje. Strange však s pomocí této nitě kráčí po benátském moři: „*Moře se v tu ránu proměnilo v cosi nehmotného a snového, zato les byl teď mnohem hmatatelnější. Brzy nebylo moře víc, než jen slabým stříbřitým zábleskem mezi tmavými stromy.*“⁶⁶ Voda je zde spíše využívána jako okno, plátno pro vidění prostřednictvím magie. Spolu s návratem anglické magie se však v Severní Anglii otevírají zapomenuté stezky, které kdysi sloužily jako průchody mezi Férií a Anglií. Prochází jimi



Childermass a Lascelles, který však zde doplatí na svou nadutost. Stane se nadosmrti bojovníkem Hradu vyrvaného oka. Ani u jedné z hranic však nestojí příslovečný fyzický strážce, přes kterého by se Jonathan musel nějak dostat. Hranice ve světě Harryho Pottera jsou opuštěné a spíše jen symbolické, v Anglii Jonathana Strange jsou hranice pouze hranicemi, pouze pomyšlnou dělicí čarou a branou mezi jednotlivými prostory a sférami.

5.2. Věštba a předurčenost

„*V Anglii se objeví dva mágové... ' [...] ,první se mne bude obávat; druhý bude toužit spočinout na mě pohledem; prvním budou vládnout zloději a vrazi; druhý bude osnovat svou vlastní zkázu; první pohrbí své srdce v temném hvozdu pod sněhem, a přece bude dál cítit, jak se mu svírá bolest; druhý uzří v rukách svého nepřitele to, co je mu nejdražší... ' [...] ,první prožije svůj život v osamění; bude svým vlastním žalárníkem; druhý se vydá po liduprázdných cestách, s bouřkovým mračnem nad hlavou, a hledat bude černou věž na vysokém úbočí.*“⁶⁷

Stejně tak jako Harryho osud byl předpovězen věštbou, Strangeův také. Nejedná se však o věštbu vyvolenosti, ale spíše předurčení. Hrdina nemá zachránit svět, ale spíše naplnit svůj osud. Věštba, kterou zapsal sám Král Havran, tedy tajemná bytost středu, se zde netýká pouze Jonathana a Johna Uskglasse, ale i pana Norrella a dalších postav románu. Strange a Norrell jsou, řečeno s Henrym Farrelem, pouze figurkami Krále Havrana. Potvrzuje to i sama spisovatelka: „*And Strange And Norrell never really comprehend how far they are tools of John Uskglass.*“ [A Strange s Norrell nikdy zcela nepochopí, nakolik jsou jen nástroji Johna Uskglasse.]⁶⁸ Celá věštba se také netýká výlučně jich, ale zahrnuje i další postavy. Král Havran kdysi předpověděl svůj návrat za pomoci dvou mágů a jistých okolností. Bytost středu sama určila novice, který by mu měl napomoci se znovu, aspoň na krátkou chvíli, objevit v Severní Anglii.

5.2.1. Věštba

Samotná věštba je i Strangeovým voláním. Ten si ji vyslechne od Vincula, mága z Treedeneedle Street v Londýně. Není však prvním, kdo ji slyší, nejprve je vyjevena Johnu Se-

65 FARRELL, H.: *Return of the King In Jonathan Strange & Mr. Norrell: A Crooked Timber Seminar.pdf*, s. 33 [online, cit. 4. 2. 2013] URL:<<http://www.henryfarrell.net/clarkseminar.pdf>>

66 CLARKOVÁ, S.: *Jonathan Strange & pan Norrell*, Brno: Alman 2007, s. 555, ISBN 978-80-86766-25-6

67 CLARKOVÁ, S.: *Jonathan Strange & pan Norrell*, Brno:Alman 2007, s. 119, ISBN 978-80-86766-25-6

68 CLARKE, S.: *Women and men; servants and masters; Englad and English In Jonathan Strange & Mr. Norrel: A Crooked Timber Seminar.pdf*, s. 43 [online, cit. 4. 2. 2013] URL:<<http://www.henryfarrell.net/clarkseminar.pdf>>



nou jako mnoho hrdinů před ním. Harrymu je neustále opakováno, že věštba samotná neurčuje, že je to především on sám, kdo rozhoduje o svém osudu. Harry se rozhodl jít osudu vstříc, jeho začátek ovlivnit už nemohl. Jonathan však ano, ale jeho tvrdohlavost mu v tom zabránila. Spolu s Králem Havranem určila jeho osud.

5.2.2. Předurčenost

Harry Potter si ve věštbě vyslechl, že je vyvolený; Strangeova věštba však předpovídá jeho osud, pokud se stane mágem. Obě věštby se naplní. Strange, který se bude snažit pochopit podstatu anglické magie, bude posedlý i jejím zosobněním v podobě Johna Uskglasse. Jonathan byl předurčen k osamělému životu ke konci svého zasvěcení, k hledání své milé a k cestám královými stezkami. Jeho osud se pomalu s jeho ctižádostí a rostoucí zvědavostí naplňuje, ne proto, že by ho znal, jako Harry seznal svůj, ale protože je veden vyšší mocí. Oběma mágů bylo předurčeno jisté selhání ve své misi být plnohodnotnými praktikujícími mágy a zmizí z Anglie: „*The magicians fail in their task as they're supposed to – the future of Clarke's England belongs to other people than they.*“ [Kouzelníci podle předpokladů selhávají ve své práci – budoucnost Clarkeové Anglie patří jiným lidem než jim.]⁷⁰

5.3. Adept

Stejně jako Harry Potter je i Jonathan Strange novicem v oboru zvaném magie. Sice magie velmi rozdílné; magie, která je spojená se samotnou Anglií a její krajinou. Strange není chlapec, když nastupuje do učení, je mládenec, který už má své vlastní zájmy a brzy se bude ženit. Strange tedy není adeptem mytickým, ale spíše učňovským adeptem řemesla. Snaží se tedy obsáhnout jeho tajemství a spolu s Norrellem vrátit magii do Anglie.

O Strangeově dětství víme málo. Není typickým adeptem sirotekem, který by na své cestě hledal pravdu o svém rodinném původu. Zcela osiřel totiž až v dospělosti. Jeho příznačností je samota, ojedinelost v jeho oboru. Jako adept toužící po poznání ho zoufale hledá, cestuje, neustále bloudí v předmětu jeho zasvěcení. Je typem zhýralého adepta.

5.3.1. Sirotek a marnotratný syn

Strange sice nevyrůstal jako sirotek, který pozbyl v raném dětství oba rodiče jako Harry a další hrdinové bez rodinného zázemí. Matka mu však zemřela v jeho dětském věku a otec těsně před voláním hrdiny umřel. V době před povoláním je tedy Strange příznačně osiřelý, osud mu tak nabízí volnou cestu. Strange svého otce příliš neznal a neměl ho rád, kvůli jeho srdci a statkářským zájmům, které s ním nikdy nesdílel. Strangeovou cestou zasvěcení tedy není poznání minulosti, cesta za rodiči, protože ty už znal. Clarková tohoto iniciačního motivu oddělení od rodiny využívá ve prospěch volnosti svého hrdiny.

gundovi, který se na její popud vydá zjišťovat, proč upadla anglická magie. Další ji uslyší sám pan Norrell. Jím je však vyhnán z Londýna a věštba putuje za druhým mágem. Vinculus je poslem pro Jonathana Strange, neboť ten se po vyslechnutí věštby rozhodne stát se mágem z povolání. Podle Campbella jsou obvyklými okolnostmi volání k dobrodružství na cestě v lese a hlavně odpudivý či podceňovaný vzhled zvěstovatele osudu (s. 59). Adept se může pouze procházet a narazit na zvláštní okolnosti, které ho přirozeně zaujmou. Toto lze pozorovat i u Strangeova povolání. Ten cestuje za snoubenkou a narazí na opuštěnou vesnici, která se v ten moment zabývá potulným mágem – žebrákem. Spolu s Campbellem bychom toto setkání mohli nazvat jako spontánní poselství.⁶⁹ Věštba byla napsána před několika staletími královými runami samotným králem v knize, která se ztratila. Tou knihou je však Vinculus, jehož otec snědl onu knihu, a Vinculus, jakmile se dozvěděl význam nápisů na jeho kůži, vzal na sebe roli zvěstovatele a posla králova slova. Strange však věštbu nebral příliš vážně, dokonce si ji ani nevyslechl celou. V jeho případě jde tedy spíše o vyslyšené volání, ne však určením, které by bral adept nadále v potaz. Zůstává však otázka, vyslyšel-li by Jonathan volání vnitřního prostoru, kdyby vyslechl, co se stane onomu mágovi. Došlo by z jeho strany k váhání nebo odmítnutí volání? Měl by na vybra-

69 CAMPBELL, J.: *Tisíc tváří hrdiny: archetyp hrdiny v proměnách věků*. Praha: Portál 2000, s. 61, ISBN 80-717-8354-4

70 FARRELL, H.: *Return of the King In Jonathan Strange & Mr. Norrell: A Crooked Timber Seminar.pdf*, s. 33 [online, cit. 4. 2. 2013] URL:<<http://www.henryfarrell.net/clarkseminar.pdf>>

Strange se však spíše podobá marnotratnému synovi, typu adepta gotického nebo romantického románu, který se při opuštění domova, v tomto případě profese normálního smrtelníka, přenáší do profese mága hýření a nezodpovědného nadšení pro novou profesi, které mu jeho zsvětitel často vyčítá. Jako Wildeův Dorian Gray, který se vyžívá v prostopášnostech, když zjistí, že jeho hříchy se promítají pouze do jeho portrétu, tak Strange chce a zkouší od magie více, než mu povoluje a schvaluje opatrný Norrell.

5.3.2. Teta opatrovnice

Motiv strýce zsvětitele či opatrovníka se v románu Clarkové mění v tetu opatrovnici. Jako dítě, které nemělo matku, jezdil Strange ke své tetě Erquistounové, sestře své matky, na několik měsíců. Teta a strýc se tak ujali jeho výchovy, aby ho vlastní otec neutrápil. Vychovali z něj inteligentního mládence, avšak



spíše ho rozmazlili, a tak se z něho stal ctižádostivý a tvrdohlavý dospělý muž. Což mělo vliv na jeho pozdější výuku a neshody s jeho zsvětitelem – učitelem, panem Norrelem. Teta, beroucí si osiřelé dítě k sobě, je zde spíše odrazem společenského a všeobecného zvyku, jenž se odráží v literatuře všeobecně. Nic to však nemění na tom, že adept – hrdina neměl jednoduché dětství jako hrdinové legend, kteří procházejí iniciací. V zasvěcení či přípravě na povolání mága, nebo snad jeho úkol Strange však nepřipravili ani vzdáleně tak jako Harryho Pottera Dursleyovi.

5.3.3. Iniciační jméno – Strange

Na rozdíl od Harryho Pottera Strange zvláštní označení nemá. Jeho jméno však naznačuje jeho podivnost, cizost. Postupem času se stává posedlejším po správném uchopení anglické magie, začíná se vyhraňovat proti Norrellovým opatrným názorům. Jeho jméno je spíše symbolické a dochází k naplnění této symboliky. Společnost pro něj používá prosté označení mág nebo anglický mág a často toho označení slouží pro něj i pro jeho učitele. Lidé si ho často pletou s panem Norrellem, tedy až do doby, kdy se svého učitele Strange zřekne. Ostatně v gotických románech a posléze romantických románech zasvěcení je adeptovo vlastní jméno zároveň jménem iniciačním. To bývá často symbolické. Odráží, popisuje a dává nám najevo skrytou povahu nebo osud novice.

5.3.4. Iniciační znamení – Cavalier de Baton

Jonathan nese věčná znamení, aby ho posel mohl poznat. Jeho znamení není ani tak fyziognomické jako Harryho. Nemá žádnou jizvu nebo jiné tělesné či duševní poznamenání, jež by ho vylučovalo z řady obyčejných lidí jeho společenského statusu. Vinculus Strange pozná podle obrázku z karet, které mu

před jeho cestou vykládal Childermass. Podle karty Cavalier de Baton, jejíž popis sedí na zjev Strange v době setkání. Ten sedí na koni, v ruce má větev, a protože je příslušníkem vyšší třídy, má na sobě i drahé šaty. Zjev z karet, jejichž výklad mohl řídit samotný Král Havran, je iniciačním znamením Johnatana Strange.

5.3.5. Samota

Jedním ze znaků romantického adepta bývá samota. Vše, co adept vykoná, vykoná sám, bez přátel a bez cizí pomoci, pouze on sám se může dobrat pravdy. Zsvětitel sice radí a pomáhá svému svěřenci, zde však se žák svého učitele zřekl, protože mu bránil v jeho rozletu. Spolu s Norrellem je jediným praktikujícím mágem, později mu záhadně umírá i jeho žena. Přátelé sice má, ale ti buď jeho profesi zcela nerozumí, nebo se od nich při svých cestách po kontinentě natolik vzdálí, že zase zůstává sám. Hrdina bývá často outsiderem v obou světech. Stejně jako Potter je jím i Jonathan. Strange z vnějšího světa vyděluje praktikování magie, stejně tak i Harryho. Ve vnitřním světě je to pravý opak: magii nezná dostatečně, nerozumí jí. U Harryho je tomu částečně jinak, ve vnitřním světě je outsiderem kvůli protežování jeho osoby a paradoxně díky všeobecné známosti.

Věčná samota se pak stane i jeho prokletím, když se dostane do království gentlemana s vlasy jako chmýří bodláčí, kde spatří svoji ženu, jako bylo předpovězeno. V této temné samotě však s pomocí knih a motivován zachránit svou manželku naleznou cestu k anglické magii. Tato samota, kužel věčné temnoty, se stává jeho prostorem zasvěcení a ten „*nepojme nikoho dalšího, je těsný i pro jednoho.*“⁷¹ Ke konci je však tato samota narušena. Clarková používá ve svém narativu zajímavý zvrat, kterým dochází k částečné dislokaci tohoto motivu inici-



ace. Když se Strange dostane do Hurtfewského opatství, jeho prokletí do sebe pojme i pana Norrella. Ten se tak nedobrovolně přidává ke Strangeově zasvěcení. S jistou nadsázkou se tak zasvětitel přidává na iniciační cestu, kterou sám nikdy neabsolvoval.

5.3.6. Posedlý magii a stvořitel

Strange jako bludný poutník na poli magie, která byla dávno zapomenuta. Adept, který hledá to, co bylo ztraceno, jako jeden z mála může najít to, co ani zasvětitel není schopen. Campbell ve své práci *Tisíc tváří hrdiny* říká, že „odchod do země zkoušek představuje pouze začátek dlouhé a skutečně nebezpečné cesty za vítěznou iniciací a za okamžiky osvícení.“⁷² To platí jak pro Harryho, který putuje celých sedm let, tak i pro Jonathana. Jeho putování se však odehrává ve zcela jiném duchu; v duchu bloudění. Jonathan se po opuštění svého zasvětitelů sám snaží vyznat ve spletitosti magie, stejně tak je odkázán sám na sebe, když pomáhá lordu Welligtonovi vyhrát válku s Napoleonem. Strange však neustále bloudí sám ve spletitosti knih. Pro román Sussany Clarkové je typická autentifikace. Stejně tak jako Ecův román *Jméno růže*, který je jedním z typů románu zasvěcení, se tváří, že je psán podle nalezeného rukopisu, Jonathan Strange & pan Norrell se tváří být plně historickým, s ověřenými fakty a

spoustou poznámek pod čarou. Příběh sám je bludným poutníkem, předstírá, že je něčím jiným.

Jonathan Strange podléhá pokušení z poznání bytosti středu jakožto jediné osoby, která by mu mohla vyjevit tajemství anglické magie, přitahuje ho nebezpečná magie, rebeluje stále více proti svému učiteli. Touží po přivedení anglické magie zpět Angličanům, „*nostalgie zašlého zlatého věku se v jeho duši snoubí se snem o budoucím zlatém věku.*“⁷³ V kosmogonickém cyklu se střídají období dobra a zla. Hrdina se snaží dosáhnout zlatého věku, ozdravit celou společnost je jedním z jeho úkolů po jeho plném pochopení řádu věcí. Za zlatý věk můžeme považovat dobu Krále Havrana, kdy magie byla v Anglii stále přítomna. V kouzelném světě Harryho Pottera je tímto věkem věk před terorem lorda Voldemorta, věk klidu, který vládl před ním a který Harry po jeho poražení zase nastolil.

Jonathan Strange se spíše než adeptu spasiteli, jako je Harry Potter, podobá adeptu stvořiteli. Jeho cesta nesměřuje pouze za poznáním magie, ale i za jejím navrácením anglickému národu. Magii ale nestvoří, spíše ji obnoví k její plné výši, vzbudí ji. Stává se tedy znovu stvořitelem, a tak se dostává blíže k bytosti středu. Jedním z aspektů iniciačních obřadů je dostat se ke kosmogonickému začátku, splynout s bohy, Strange se postupně dostává k nebezpečné magii, kterou znají elfové a od nichž se ji naučil John Uskglass.

5.4. Průvodci a zasvětitel

I Jonathan má své učitele, průvodce a rádce. Neobklopuje ho však tolik průvodců jako Harryho Pottera, už pro jeho příznačnou samotu, a že je všeho všudy druhým praktikujícím mágem počátku 19. století. Tím prvním je pan Norrell, který se magii učil pouze z knih a diskutoval ji pouze se svým služebníkem, i jeho se věštba týkala. Knihy, jakožto studnice vědomostí, zde zastupují mnohost zasvětitelů. Těch je málo, protože magie je v době regentství Sussany Clarkové považována za nehodnou gentlemana a sama vymizela. Pan Norrell se knihami o magii obklopuje už od počátku svého zájmu o magii. Zasvěcenec knih se stal zasvětitel Jonathanovým, a ten se po zřeknutí svého učitele stává zasvětitel žáků, které si sám vybere. Tento řetězec je dalším typem zasvěcení, zasvěcení do řemesla. Na rozdíl od Harryho a dalších mytických či jiných hrdinů Jonathan Strange není na své cestě obdařen žádnými amulety ani zbraněmi, které by mu jeho cestu usnadnily. Harryho amulety a zároveň atributy jsou neviditelný plášť a hůlka-sestera.

5.4.1. Vinculus a Secundus

I Jonathan Strange má svého posla, dokonce dva. Prvním, jak už jsem zmínila, je jistě Vinculus nesoucí slova Krále Havrana. Zvěstovatelem obou mágů může být jediné on, protože jeho otec snědl knihu obsahující samotnou věštbu. V moment početí Vincula nejspíše zafungovala vyšší moc, magie Krále Havrana, a svá slova vepsala na Vinculovu kůži. Věštba muse-

72 CAMPBELL, J.: *Tisíc tváří hrdiny: archetyp hrdiny v proměnách věků*. Praha: Portál 2000, s. 104, ISBN 80-717-8354-4

73 HODROVÁ, D.: *Román zasvěcení*, Jinočany: H&H 1993, s. 152, ISBN 80-85787-34-2

la být předána. Vinculus si pak zapamatoval překlad a při znameních, která mu byla dána, ať už v tarotových kartách nebo jinak, věštbu vyjevil. Postupně se setkává se všemi, kteří jsou ve věštbě zmíněni, a každému aspoň naznačí její část. Je tedy univerzálním poslem všech. „*Vinculus himself, as his name suggests, is one of the chains that binds the two magicians to their allotted task,*“ [Sám Vinculus, jak jeho jméno naznačuje, je jedním z pout, která svazují oba kouzelníky v jim přidělené práci,⁷⁴ konstatuje Farrell s odkazem na význam latinského slova vinculum – lano. Toto pomyslné spojení se přeruší v okamžiku plnohodnotného naplnění věštbu tím, že se nápisy na jeho těla zcela změní. Píše se další kapitola.

Za druhého můžeme považovat Johna Segunda, teoretického mága, který se odmítl vzdát své profese. John Segundus se objeví v Domě stínů,⁷⁵ kde se zrovna nachází Jonathan, a to v momentě, kdy už je ten připravený a zkouší první kouzla. Stejně tak jako se u budoucího Buddy v legendě *O čtyřech znameních*, jak vypráví Campbell, objeví poslové, když je pořádně připraven pro další zkušenost. John Segundus informuje začínajícího mága o panu Norrellovi, který vlastní důležité knihy o magii.

5.4.2. Arabela – obrácený osud panny

Panna, která novicovi pomáhá, radí mu a zamiluje se do něj stejně tak jako on do ní, je zachráněná adeptem na smrtelném loži. Stává se jeho nevěstou, stejně tak jako panna středověkých románů. Tato postava se v románě Clarkové objevuje v postavě Arabely Strangeové. Řetězec událostí u této panny je v opačném pořadí. Strange si Arabelu vezme za ženu hned na začátku své poutě, velice ji miluje, ona při něm stojí a udílí mu rady ohledně magie. Zakáže mu navštěvovat královny cesty, radí mu při psaní článků a trpělivě čeká, až se vrátí z války s Napoleonem. Je však zakletá, a pro svět, pro Anglii, pro Strange umírá. Panně v černých románech zasvěcení „*hrozí svatba s nemilovaným ženichem,*“⁷⁶ Arabela je v podsvětí nucena absolvovat nekonečné bály elfů, je zajatcem pro pobavení, zajatcem gentlemana s vlasy jako chmýří bodláčí. Strange bez ní ztrácí zábrany, které díky ní měl. Jeho stav se podobá šílenství, iniciačnímu šílenství, kde jedinou touhou je dosáhnout



bytosti středu. Strange, jak bylo předpovězeno, však svoji manželku najde ve Férii, v podsvětí, a bude se ji odtamtud snažit zachránit, což se mu ke konci nepřímo povede.

5.4.3. Knihy

Knihy, němi zasvětitel, průvodci a rádcí, hrají v učení Strange a hlavně Norrella nesmírnou roli. V Bradavicích slouží pouze jako školní pomůcka, pouze a jen jako nějaký návod, kterému věnuje největší pozornost Hermiona, jež je Harrymu často přetlumočí. Jonathan Strange potřebuje knihy o magii a magické knihy.⁷⁷ Jejich prostřednictvím k učencům mluví poslední praktikující mágové a mágové teoretičtí. Využití knih ke studiu, jejich použití jako průvodců se přibližuje jejich využití v řemeslné iniciaci, kterou vidíme u cechů, škol a jiných vzdělávacích institucí od jejich vzniku dodnes. Mimo to knihy v tomto románě ilustrují i dobu osvícenství. Tyto knihy bývají často diskutovány, zatracovány a cenně oběma mágy a některé z nich jsou přístupné široké veřejnosti. Provázejí

Strange na jeho cestách v Pyreneích i na cestách po Evropě. Za jejich pomoci sestavuje svá vlastní kouzla, učí se z nich.

5.4.4. Pan Gilbert Norrell

Muž, který jako první ve svém věku pronikl k praktické magii, vlastní velkou knihovnu v Hurtfew, svém sídle. To stojí na původních pozemcích Krále Havrana a je postaveno „*z kamene vytěženého na Králov rozkaz...*“⁷⁸ Dochází tedy k zvláštnímu spojení zasvětitel s bytostí středu. Gilbert Norrell skupuje veškeré knihy o magii a magické knihy, které jsou dostupné, lpí na nich, svou mluvou připomíná jejich dlouhá pojednání, nejradši je sám ve svém bádání nikým nerušen. Připomíná starého antikváře, podle Hodrové další typ zasvětitel. Ten stráží veškerou moudrost a znalosti obsažené v nich. Jedině on zná jejich tajemství a jedině on je může odhalit svému žákovi. O své znalosti magie se nedělí se stejnou sdílností jako Brumbál, svého žáka spíše udržuje nejdále od magie Krále Havrana v přesvědčení, že tato magie je špatná. Některé knihy si nechává pro sebe, Strangeovi nesmí na oči. Ze zasvětitel a žáka se zde stávají nepřátelé jako v romantickém románu zasvěcení. Norrell se snaží znemožnit všechny snahy svého bývalého žáka o vyšší zájem o Johna Uskglasse, nechá zmizet všechny jeho výstisky Dějin anglické magie, jeho společníci mu radí, aby zdis-

74 FARRELL, H.: *Return of the King In Jonathan Strange & Mr. Norrell: A Crooked Timber Seminar.pdf*, s. 33 [online, cit. 4. 2. 2013] URL:<<http://www.henryfarrell.net/clarkseminar.pdf>>

75 CLARKOVÁ, S.: *Jonathan Strange & pan Norrell*, Brno:Alman 2007, s. 195, ISBN 978-80-86766-25-6

76 HODROVÁ, D.: *Román zasvěcení*, Jinočany: H&H 1993, s. 161, ISBN 80-85787-34-2

77 CLARKOVÁ, S.: *Jonathan Strange & pan Norrell*, Brno:Alman 2007, s. 22, ISBN 978-80-86766-25-6

78 Tamtéž, s. 284



né. Anglická magie, která je přítomná v anglické přírodě, je také stále přítomná, je všeobklopujícím tajemstvím, tajemstvím Krále Havrana. Adept – Strange si je tohoto vědom, ve své esejí pro Edinburgh Review píše: „Anglická magie [...] Je vybudována na základech, které položil John Uskglass, [...] Měli bychom je studovat a porozumět jejich povaze...“⁸⁰ Jen knihy a bytosti s magií těsně spjaté mohou adepta dovést na správnou cestu. Spojit se s nimi je úkolem adepta. I zde platí jistá trojedinost postav; Arabela je prokleta a držena pomocí anglické magie, již znají elfové, prokletí na ni seslal gentleman s vlasy jako chmýří bodláčí. Ten smlouval s panem Norrellem o vzkříšení lady Poleové. Jeho povoláním Norrell přivedl část magie zpět do Anglie. Gentleman s vlasy jako chmýří bodláčí poté spatří i Strange. Gentleman pak prokleje Jonathana do věčné tmy, jeho

iniciační noci. Vztahy mezi jednotlivými postavami jsou úzce spjaty.

5.5.2. Král Havran

Vládce Severní Anglie a dalších třech království, který byl vychováván na elfském dvoře, je považován za přinosec magie do Anglie, stává se jejím zosobněním a tedy bytostí středu. Je stále přítomný, nejvíce v srdcích Severoangličanů, ale je znám i po celé Anglii, někteří ho obdivují, jiní z něho mají strach. Jako Voldemort je i Král Havran tématem diskusí o magii. Je stvořitelem anglické magie. Stává se však rozeprý mezi Strangem a Norrellem. I zde je Král Havran zástupné jméno bytosti středu, mívá několik jmen, sám se pak nazýval Johnem Uskglassem. Nikdo nezná jeho pravé jméno, které by jako jediné otevřelo cestu k němu, k bytosti středu. Strange a Norrell se toto jméno snaží najít, ale neúspěšně. Cestou adepta je cesta za pravým jménem bytosti středu, pokud ho nenajde, jedná se o zmařenou iniciaci. Adept je odsouzen k věčnému hledání. Krále Havrana se sice podařilo přivolat, ale neukázal se přímo. Jediný, kdo ho spatřil, byl Childermass, ale ten neví, o koho se jedná. Král Havran zachrání život nositele svého proctví, to došlo naplnění, a tak ho z jeho těla smaže. Jonathan Strange se s ním chce setkat tváří v tvář. Jako bytost středu je John Uskglass záhadný, bledý muž, který má zvláštní přízvuk, odkazující na dobu jeho vládnutí. Po něm jsou pojmenovány magické stezky vedoucí do různých částí světa, to on je vytvořil.

5.5.3. Férie – gentleman s vlasy jako chmýří bodláčí

Férie je prostorem, na kterém stojí základy anglické magie. Je to jedno, ne-li jediné z možných spojení s tím, kdo ví, jak ona magie funguje. Pan Norrell ze zistných důvodů, aby si vydobyl důvěru anglické vlády, povolá jedno z příslušníků obyvatel této země. A tím rozpoutá vše následující. Gentleman s vlasy jako chmýří bodláčí zpovzdálí kritizuje oba mágy, ale nechce se jim ukázat. Jonathan Strange touží po setkání s jakoukoli bytostí

kreditoval svého jediného spojence, a když je Strange v cizině a bojuje po boku lorda Wellingtona, skoupi veškeré knihy o magii, které uvolní jeden velmi zámožný šlechtic. Nakonec má zasvětitel strach ze svého žáka, ale i přesto je ke konci spojí společný zájem, anglická magie. V posledních hodinách Strangeova zasvěcení je pan Norrell se svým žákem a společnými silami se snaží o záchranu Arabely a povolání Krále Havrana. Nakonec se Strangeovo prokletí vztáhne i na jeho učitele a oba dva putují společně a snaží se prolomit věčnou tmou, která je obklopuje. Zasvětitel se učí od svého žáka, žák od svého učitele.

5.5. Anglická magie Krále Havrana

Bytostí středu v románě Susanny Clarkové není nepřítel, není to vyloženě temná strana a má pramálo společného s adeptem, jako je tomu v díle J. K. Rowlingové. Je to prapůvodní síla, magie samotné Anglie, které se Strange snaží dosáhnout. Touží po setkání s jejím zosobněním v podobě Johna Uskglasse, a proto ho také táhne spojení se s elfem, s osobou z vnitřního prostoru, jako jeho magickým služebníkem po vzoru ostatních velkých středověkých mágů. Z této magie v Anglii nezůstalo téměř nic. Její zbytky se stávají prostředkem boje a jsou „put to work,“ píše Farrell, „protecting eighteenth century English society.“⁷⁹ Ony nejsou „pupkem světa“. Tou je magie Krále Havrana, která sídlí v přírodě na severu Anglie. Bytostí středu a tím, co ji obklopuje, se zde tedy obrazně vrací k původnímu významu iniciačních obřadů, poznání síly stvoření a boha.

5.5.1. Anglická magie

Cílem cesty hrdiny nemusí být pouze osoba, je tím i síla či zvládnutí jistého tajemství. Tajemstvím v Anglii Jonathana Strange je ztracená anglická magie, tedy ne tak ztracená, spíše už nikdo neví, jak funguje. Novic se snaží tento způsob fungování najít, pochopit zákonitosti magie, které jsou mu zastře-

79 FARRELL, H.: *Return of the King In Jonathan Strange & Mr. Norrell: A Crooked Timber Seminar.pdf*, s.33 [online, cit. 4. 2. 2013] URL:<<http://www.henryfarrell.net/clarkseminar.pdf>>

80 CLARKOVÁ, S.: *Jonathan Strange & pan Norrell*, Brno:Alman 2007, s. 377, ISBN 978-80-86766-25-6

z Férie. Jako svého učitele, jako toho, kdo by mu mohl ukázat cestu k pochopení a správnému uchopení anglické magie. Ve Férii sezná Strange osud své ženy, zde se odehraje jeho prokletí. Nakonec je to právě gentleman, kdo uvrhne Jonathana Strange do věčné tmy, symbolické smrti, iniciační noci.

5.6. Zmařená iniciace

V iniciačních rituálech se stává, že jimi někteří neofyté neprojdou, nedokončí svou iniciaci. V románech zasvěcení doby romantismu a moderny se tak podle Hodrové děje často. I zde se objevuje aspekt nejistého zasvěcení, který můžeme spatřit i u Johnatana Strange. Ten svou iniciaci nedokončí, stává se zavrženým poutníkem, nedostane se ze svého prokletí, neustále musí hledat řešení, cestu zpět z podsvětí. Při tomto hledání může být znovu zasvěcován, jednoduše řečeno bude se učit se svým učitelem, který se k němu nedobrovolně, ale rád přidal, magii jiným způsobem. Oba mají v plánu cestovat v kuželu tmy po Evropě a hledat nová řešení. Budou neustále spolu, ale sami. Mohou, jako ostatní zavržení poutníci, zapomenout na svět, na lidi, na Anglii za plného denního světla a možná i svůj úkol samotný: vyjít ze tmy.

5.6.1. Iniciační zkoušky

Strange přímo neprochází zkouškami jako takovými, které by testovaly jeho charakter a schopnosti, jako je tomu u Harryho Pottera. Něco jako iniciační zkoušky můžeme vidět ve Strangeově snaze pomoci ve válce s Napoleonem, kde pod vedením lorda Wellingtona musí hledat způsob, jakým by magie mohla skutečně pomoci britským a spojeneckým vojákům vyhrát válku. Brian Hole ve své recenzi naznačuje jeho vývoj v magických schopnostech na bitevním poli: „*His skills in magic were honed on the battlefields of Europe while under the command of Lord Wellington. These experiences influence Strange's style of magic to involve much more improvisation and quick action.*“ [jeho magické dovednosti byly vybroušeny na bojištích kontinentální Evropy, kde sloužil pod Wellingtonem. Tyto zážitky ovlivnily Strangeovo pojetí magie tak, že k němu patří víc improvizace a rychlé akce.]⁸¹ Pokud iniciační zkoušky uchopíme z druhého konce, kdy se adept při nich učí novým schopnostem, účast Jonathana Strange v této válce lze za takovou zkoušku jednoznačně považovat. Často manipulu-



je s krajinou (přemísťuje řeky, lesy, cesty, hory, pak i celá města s naprostou samozřejmostí), což může na konci své iniciace využít, vlastně jako by celou dobu využíval anglickou magii, kterou je právě síla přírody. Díky jeho magii se Napoleon vzdal a byl vzat na ostrov Elba.

Další ze zkoušek by mohla být návštěva u šíleného krále Jiřího III. První setkání Strange se šílenstvím. Bláznivý král vidí to, co mág ne: gentlemana s vlasy jako chmyří bodláčí. V kapitole *Na oči mi přilož lunu* se Strange poprvé setkává s magií jiného druhu, s magií elfů. Prověřuje se jeho stálost a duchapřítomnost, kdy zkouší krále a sebe uchránit kouzlem od zvláštního lákání flétny, na kterou hraje onen elf. Krále zachrání a od té chvíle se zabývá myšlenkou najít elfa a požádat ho o jeho služby. Je to také poprvé, kdy vidí a uvědomuje si, sice ne plně, vnitřní prostor Férie, sféru

pod obyčejnou Anglií.

S návratem Napoleona do Francie je znovu povolán Jonathan Strange k lordu Wellingtonovi, v tomto můžeme spatřit další zkoušku. Strange se zde uchyluje k mnohem složitější a mocnější magii než kdy předtím, věří si a ví, co má dělat. Odvážil se použít kouzla Johna Uskglasse, dostává se stále blíže anglické magii, její síle, divokosti a nebezpečnosti. Jeho úspěch v této zkoušce nespočívá pouze v poražení Napoleona v bitvě u Waterloo, ale v přiblížení se bytosti středu. Jeho povaha se maličko změní: Už neváhá zabít člověka magií jako kdysi.⁸²

Poslední zkoušku před a vlastně už během iniciace můžeme spatřovat ve snaze osvobodit Arabelu z Férie. Při hledání způsobu záchranu se náš adept učí a chápe magii na mnohem vyšší úrovni, už nemá zábrany zkusit téměř cokoli. Tato zkouška je už v pravém smyslu slova iniciační, ba co víc, sama zasvěcuje, sama Strange mění.

5.6.2. Šílenství adepta jako cesta k pochopení

Šílenství má mnoho podob, ať už se jedná o zvláštní chování, přístup ke studovanému tajemství nebo o bláznovství. Někteří adeпти románu zasvěcení se vyznačují různými typy šílenství. Jonathan Strange projevuje jisté známky šílenství už po smrti své ženy, kdy se všem přátelům jeví jako divoký a snad smyslů zbavený. Zde je však jen šílený do studia magie. Toto šílenství se projevuje stohy papírů a knih po místnostech jeho domu. A jeho stále rostoucím zájmem setkat se za jakýchkoli

81 HOLE, B.: *Jonathan Strange & Mr. Norrell* by Susanna Clarke In *About.com, Contemporary literature*, [online, cit. 25. 3. 2013] URL:<<http://contemporarylit.about.com/od/fantasy/fr/strangeNorrell.htm>>

82 CLARKOVÁ, S.: *Jonathan Strange & pan Norrell*, Brno: Alman 2007, s. 408, ISBN 978-80-86766-25-6

okolností a prostředků s elfem. Jeho chování se jeví jako nepochopitelné. Jonathan však stále nemůže najít způsob, jak se s nějakým elfem spojit. Odjíždí na kontinent a neustále zkouší různé způsoby, bloudí světem a magií a „*bloudění předcházející zasvěcení či bloudění po zmařené iniciaci připravuje adepta často o paměť nebo o rozum.*“⁸³ Campbell se o této fázi iniciace v tomto smyslu v knize *Tisíc tváří hrdiny* nezmiňuje, je tedy zřejmě nemytologická, dosažená do iniciačních narativů v pozdějších dobách.

Strange narazí v Benátkách na šílenou ženu, paní Delgadovou, Angličanku, a po vzoru názoru a zkušeností, že blázní vidí víc a jsou blíže magii než kterýkoli jiný člověk, se rozhodne vzít si něco z jejího šílenství, mrtvou šedivou myš, kterou pomocí magických postupů přemění v tinkturu šílenství. Nemá žádné zábrany v použití této magie, a zde se projevuje jeho samota, ostatní by mu tento postup neschvalovali. V jeho samotě a šílenství je cesta k iniciaci. To jde zcela proti osudu a cestě Harryho Pottera, který není sám, i když svou symbolickou smrt musí prožít sám (a ani tam není v jistém smyslu zcela osamělý). Ani jeho cesta nevede přes šílenství. Po vypití tinktury je Strange částečně nepřičetný a zapomíná na svůj úkol, který si sám dal: přivolat elfa. Sám se naučí míru šílenství regulovat tak, aby byl schopen normálněji fungovat, obelstí sám sebe a praktikou pravděpodobně černé magie přivede sám sebe ke smyslům. Elfa však přivolá vlastně náhodou a chvíli mu nevěnuje zcela pozornost. Jak je pro šílenství adeptů typické, téměř zcela zapomněl svou identitu mága a mluví o sobě ve třetí osobě. Campbell také jako jeden z typů zkoušek uvádí, že „*hrdina musí odložit svou pýchu, ctnost, krásu i život a musí se sklonit před něčím nesnesitelným nebo se tomu podrobit.*“⁸⁴ Tedy v podstatě zapomenout sama sebe, a to vědomě. Což Strange do jisté míry praktikuje dávkováním šílenství. Strange tak gentlemana s vlasy jako chmýří bodláčí přivolá v šílenství, jen aby mu pomohl vzkřísit jeho manželku. Původní záměr, navázat s touto bytostí kontakt, byl zcela zapomenut.

5.6.3. Věčná tma - iniciační noc

Většina iniciací probíhá pod rouškou noci, půlnoční tmy i zvláštního měsíčního světla. V romantických a gotických románech obzvláště. Nehledě na to, že noc je od pradávna považována za tajemnou, za smrt starého dne a zrození dalšího. A mimo jiné pomáhá v takovýchto syžetech dokreslovat atmosféru. Věčná tma, do které je Strange zaklet, je, jak už jsem naznačila, jeho iniciační nocí. V ní čas plyne jinak, jak tomu v iniciačních prostorech bývá. Zde má adept možnost být sám se sebou a dojít tak ke znalostem, k poznání tajemství. To Strange pozná, pochopí, že anglická magie z Anglie nezmizela, že je to samotná síla její krajiny. Sám pak tuto dřímající sílu probudí, aby mohl přivolat samotnou bytost středu a zachránit Arabelu.

Zároveň můžeme tuto věčnou temnotu považovat za druh iniciační smrti, kdy adept umírá pro okolní svět, a sám čelí novému poznání. Jedná se tedy pouze o symbolickou smrt, ne o smrt v pravém slova smyslu, jako je tomu u Harryho Pottera.

5.6.4. Setkání s bytostí středu

Na konci cesty adept se nachází bytost středu, zámecký pán, tajemný bůh, stvořitel prvopočátku věcí. Setkání s ním je jedním z cílů iniciační cesty. Jestliže se Harry setkává s Volde-mortem tváří v tvář v čase iniciační noci, Jonathan se s Králem Havranem setká pouze letmo. Přesněji řečeno, bytost středu se na jeho přivolání ohlásí pouze magií: „*...v tom okamžiku byla místnost plná havranů.*“⁸⁵ K přímému setkání tedy nedochází, ale jeho přivolání zpět do Anglie se Strangeovi povedlo. Místo Strangeovi se John Uskglass ukázal Johnu Childermassovi a na Strange a pana Norrella se pouze podíval svým velkým havraním okem. Do jisté míry se Jonathan také setkává i sám se sebou jakožto s jednou z možností bytostí středu, se svým symbolickým dvojníkem, který se odráží v temnotě. Dvojník jako jedna z bytostí vnitřního prostoru se poprvé podle Hodrové objevuje v románech černého zasvěcení a v dílech romantismu, a sice tam, kde není dvojník fyzicky přítomen, pak se rodí „*z atmosféry prostředí [...], která začíná žít přizračným životem.*“⁸⁶ Tak je tomu i v případě Jonathana Strange. Nesetkáním s hlavní bytostí středu se však naplňuje Strangeova zmařená iniciace – bez pravého poznání bytosti středu, bez možnosti setkat se s ní, a tak s ní i částečně splynout – nenastane nový začátek. Ostatně to není ani podstatou jeho předurčenosti. Strange se s Králem Havranem setkat nemá. Ale v jistém smyslu dochází ke smíření s otcovskou postavou, kterou Král Havran může přeneseně představovat. On totiž určil Strangeův osud, je otcem magie. V okamžiku, kdy začíná účinkovat kouzlo přivolávající bezejmenného otroka, se za zvláštních projevů magie v Hutfew objeví havraní oko a Strange pochopí. Tehdy, řečeno s Campbellem, „*hrdina přesáhne život s jeho podivnou slepou skvrnou a na okamžik se pozvedne k bleskovému pochopení zdroje.*“⁸⁷ Pochopil, že ve světě Krále Havrana je jen pouhou figurkou, že je neskutečně malý z perspektivy tohoto ptáka. V ten moment se u Strange vytrácí posedlost bytostí středu, alespoň na čas. Řečeno slovy Jonathana Strange: „*Od této chvíle mě John Uskglass může přehlížet tak dlouho, jak se mu zlíbí.*“⁸⁸ Došlo tedy k jakémusi smíření nebo alespoň ke smíření se stávající situací.

5.6.5. Odmítnutí návratu

Návrat do vnějšího prostoru či do světa, ze kterého adept vzešel, může být odmítnut adeptem samotným nebo vyšší mocí. Harry se téměř bez váhání vrací zpět, aby dokončil svůj úkol. Jonathanovi návrat není umožněn, protože jediný, kdo by

83 HODROVÁ, D.: *Román zasvěcení*, Jinočany: H&H 1993, s. 151, ISBN 80-85787-34-2

84 CAMPBELL, J.: *Tisíc tváří hrdiny: archetyp hrdiny v proměnách věků*. Praha: Portál 2000, s. 104, ISBN 80-717-8354-4

85 CLARKOVÁ, S.: *Jonathan Strange & pan Norrell*, Brno: Alman 2007, s. 669, ISBN 978-80-86766-25-6

86 HODROVÁ, D.: *Román zasvěcení*, Jinočany: H&H 1993, s. 172, ISBN 80-85787-34-2

87 CAMPBELL, J.: *Tisíc tváří hrdiny: archetyp hrdiny v proměnách věků*. Praha: Portál 2000, s. 136, ISBN 80-717-8354-4

88 CLARKOVÁ, S.: *Jonathan Strange & pan Norrell*, Brno: Alman 2007, s. 690, ISBN 978-80-86766-25-6

ho mohl ihned zbavit prokletí, a tedy vzkrísit ho, je Král Havran. K jejich setkání nedochází, nebyla položena otázka po podstatě. Po tomto neúspěchu nastává další bloudění, dokud adept zase nenajde cestu zpět nebo cestu vedoucí k novému osvětlení. Strange s Norrellem zůstávají v temnotě, a podle posledních slov Jonathana Strange jeho zachráněné ženě se budou snažit najít způsob, jak ze sebe sejmout ono prokletí. Budou se skrývat v Alpách, kde se skrývalo i Frankensteinovo monstrum, nejspíše tak dlouho, dokud nenaleznou cestu z temnoty nebo k Johnu Uskglassovi. Cesta k pravému znovuzrození možná teprve začíná. Clarková tak nechává čtenáři relativně otevřený konec. Příběh může dále pokračovat.

6. Závěr

V britské fantasy, a nejen v té, má motiv iniciace své místo. Je jedním ze základních narativů a nositelem příběhu. Iniciační narativ přetrvává v literatuře v mnoha podobách, v zásadě však nezmenšen. Obsahuje mnoho variant v různých obměnách. V některých dílech jsou přítomny pouze dílčí motivy, ne celá hrdinova cesta. Iniciační mýtus žije i v nás samotných, a aniž bychom si to uvědomovali, je neustále ožíván pomocí této literatury. Je stále přítomen, a jak již bylo řečeno, stává se archetypem. V literatuře samotné však prošel vývojem. Obsáhl symboliku, kterou mu přisoudili autoři těchto děl v různých časech. Z adepta, který prohlédne, se stal zavržený adept se zmařenou iniciací. V gotických románech už se nejedná o zasvěcení do dobra, ale temnotě zla. V literatuře se tento motiv neustále modifikuje, ale zároveň zůstává ve své kostře naprosto neměnný. A tak je zastoupen i v obou zde analyzovaných dílech posledních dvou desetiletí. V každém ale dosahuje jiného rozsahu a jiné koherence. Shrňme si tedy jednotlivé motivy iniciace v těchto knihách.

Zatímco cesta Harryho je celkem jasná a motiv iniciace je v ní jasně viditelný, u hrdiny Sussany Clarkové tomu tak není. Mimo to každý narativ sleduje, až na maličkosti vyplývající z archetypu hrdiny, zcela rozdílnou tradici a literární linii. Hrdina J. K. Rowlingové se více podobá mytickému hrdinovi a spasiteli. Naproti tomu Strange je nepochybně romantickým hrdinou či hrdinou gotických románů. Jejich cesta končí zcela rozdílně; Harryho vzkríšením a dosáhnutím plné iniciace, Jonathanova v temnotě, nedokončenou iniciací, bez návratu do známého světa.

Pojetí světů vnějších a vnitřních je v určitých bodech odlišné. Světy a iniciační prostory v románech o Harrym Potterovi

jsou jasně rozdělené a hranice mezi nimi jsou jasně viditelné, v knize o Jonathanu Strangeovi se hranice někdy i stírají, světy se prolínají. Svět magie Rowlingová zcela oddělila od světa obyčejného, zatímco Clarková s ním pracuje jako se světem plně patřícím do toho obyčejného.

Jedním z mála společných jmenovatelů je však věštba, která definuje adepta a předjímá tak příběh. Ale i tato, jak jsme si ukázali, není stejná. Motiv věštby je však přítomný téměř ve všech heroických fantasy příbězích. Spolu s ní nacházíme samozřejmě v těchto narativních motivu hrdiny-adepta.



Adepty zde popisované spojuje pár společných rysů, ale v podstatě jsou rozdílní. Harry je jako adept téměř jednoznačný, včetně své podobnosti s bytostí středu. Postava Strange se o postavení adepta částečně dělí se svým zasvětitel, který se ke svému svěření v podstatě přidá až na konci jeho cesty, zatímco Harryho zasvětitel v tento moment opouští. Jonathan Strange také spíše inklinuje k typu adepta stvořitele. Harry Potter je naopak spíše spasitelem.

I pojetí bytosti středu v porovnaných dílech je zcela jiné; Voldemort je nepřitelem, ztělesněním zla, které musí být poraženo, zatímco Král Havran je tajemstvím magie, její prapůvodní stvořitel.

Cesta obou adeptů do „pupku světa“ za objevením tajemství vede přes iniciační zkoušky; Harry jich zažívá mnohem více a jsou snáze rozpoznatelné, zato Strangeovy zkoušky, jak jsem naznačila výše, nejsou snadno viditelné a je jich mnohem méně. Každá z knih tedy sleduje jiné typy a motivy iniciace.

Srovnání na serveru *Amazon* se přeci jen ukazuje být v něčem pravdivé, ale to by bylo v jakémkoli srovnání s jakoukoli jinou knihou, která má v sobě zakódován iniciační scénář. Neboť Harry Potter a Jonathan Strange mají společný pouze začátek cesty, a ani ten není doslovně stejný. Obsáhla kniha Sussany Clarkové vyšla u stejného nakladatele v době největšího boomu Harryho Pottera, v době, kdy se toto jméno stalo spíše obchodním artiklem než pouhou fiktivní postavou. Nabízí se proto otázka, jestli v zápalu tohoto fenoménu a v touze přilákat čtenáře Harryho Pottera ke koupi této knihy nevpustilo ono srovnání právě Bloomsbury. Tady se už můžeme pouze dohadovat. Clarková tvořila svou knihu téměř deset let a jak sama přiznala v rozhovoru pro web *sfsite.com*, knihy své kolegyně nečetla. A sama dodává, že samotné srovnání je spíše „*an interesting way of getting interest from the press.*“ [zajímavý způsob, jak se domoct zájmu od médií].⁸⁹

89 SILVER, S. H.: *A conversation with Sussana Clarke, Part 1* in *Sfsite.com* [online, cit. 3. 3. 2013] URL:<<http://www.sfsite.com/02a/su193.htm>>

Bibliografie

Primární literatura:

CLARKOVÁ, Susanna. *Jonathan Strange & pan Norrell*. 1. vydání, překlad Viktor Janiš. Brno: Alman, 2007, 703 s. ISBN 978-80-86766-25-6.

ROWLINGOVÁ, J. K.: *Harry Potter a Kámen mudrců*. 7. vydání, překlad Pavel Medek. Praha: Albatros, 2010, 284 s. ISBN 978-80-00-02756-2.

ROWLINGOVÁ, J. K.: *Harry Potter a tajemná komnata*. 5. vydání, překlad Vladimír Medek. Praha: Albatros 2011, ISBN 978-80-00-02781-4.

ROWLINGOVÁ, J. K.: *Harry Potter a vězeň z Azkabanu*. 4. vydání, překlad Pavel Medek. Praha: Albatros, 2003, 383 s. ISBN 978-80-00-01252-9.

ROWLINGOVÁ, J. K.: *Harry Potter a Ohnivý pohár*. 4. vydání, překlad Vladimír Medek. Praha: Albatros, 2003, 570 s. ISBN 978-80-00-01253-7.

ROWLINGOVÁ, J. K.: *Harry Potter a Fénixův řád*. 1. vydání, překlad Pavel Medek. Praha: Albatros, 2004, 795 s. ISBN 978-80-00-01294-0.

ROWLINGOVÁ, J. K.: *Harry Potter a princ dvojí krve*. 1. vydání, překlad Pavel Medek. Praha: Albatros, 2005, 532 s. ISBN 80-00-01819-5.

ROWLINGOVÁ, J. K.: *Harry Potter a relikvie smrti*. 1. vydání, překlad Pavel Medek. Praha: Albatros, 2008, 626 s. ISBN 978-80-00-02122-5.

Sekundární literatura:

ACKROYD, Peter. *Albion: kořeny anglické imaginace*. 1. vydání, Praha: BB art 2004, 487 s., ISBN 80-7341-293-4.

BOWIE, Fiona. *Mýtus* In *Antropologie náboženství: rituál, mytologie, šamanismus, poutnictví*. 1. vydání, Praha: Portál, 2008, s. 271–324., ISBN 978-80-7367-378-9.

BLOOM, H.: *Clinamen: Towards a Theory of Fantasy* In *Fantastic Literature: A Critical Reader*, ed. Sandner, D., Westport, Connecticut: Praeger 2004, s. 236–254, ISBN 0-275-98053-7.

CAMPBELL, Joseph. *Tisíc tváří hrdiny: archetyp hrdiny v proměnách věků*. 1. vydání, Praha: Portál 2000, 339 s. ISBN 80-717-8354-4.

ELIADE, Mircea. *Iniciace, rituály, tajné společnosti: mystická zrození*. 1. vydání, Brno: Computer Press 2004, 213 s., ISBN 80-722-6901-1.

GRIMES, M. Kathrine. *Harry Potter: Fairy Tale Prince, Real Boy, and Arcetypal Hero* In *The Ivory Tower and Harry Potter: Perspectives on a Literary Phenomenon*, ed. Whited, Lana A., Columbia: University of Missouri Press, 2002, s. 89–122, ISBN 0-8262-1549-1.

HODROVÁ, Daniela. *Hledání románu: Kapitoly z historie a typologie žánru*, Praha: Československý spisovatel 1989, bez ISBN

HODROVÁ, Daniela. *Romaěn zasve?ceniě*. 1. vydání, Jíloc?any: H&H, 1993, 230 s. ISBN 80-857-8734-2.

HOPKINS, Lisa. *Harry Potter and Narratives of Destiny In Reading Harry Potter Again: New Critical Essays*, ed. Anatol, G. L., Santa Barbara: Praeger, 2009, s. 63–75, ISBN 978-0-313-36197-5.

MELETINSKIJ, J. M.: *Heroické mýty a „přechodové“ obřady* In *Poetika mýtu*, Praha: Odeon 1989, s. 235–239, ISBN 80-207-0804-9.

MATHEWS, Richard: *Fantasy, The Liberation of Imagination*, New York: Routledge 2002, 223 s., ISBN: 0-415-93890-2.

MENDLESOHN, Farah: *A Short History of Fantasy (Popular Culture)*, London: Middlesex University Press 2009, 285s., ISBN: 978-1-904750-68-0.

MILLS, Alice. *Archetypes and the Unconscious* In *Harry Potter and Diana Wynne Jones's fire and Hemlock and Dogsby* In *Reading Harry Potter*, ed. Anatol, G. L., Westport: Praeger 2003, s. 3–13, ISBN 0-313-32067-5.

MULHOLLAND, Neil, *The psychology of Harry Potter: an unauthorized examination of the boy who lived*, New York: BenBella Books 2007, 326 s., ISBN: 1-9781932100-88-4

NATOV, Roni. *Harry Potter and the Extraordinariness of the Ordinary* In *The Ivory Tower and Harry Potter*, 1. paperback print. Columbia, Mo. [u.a.]: Uni. of Missouri Press, 2004, s. 310–325, ISBN 08-262-1549-1.

TRAILLOVÁ, Nancy H.: *Možné světy fantastiky*, Praha: Academia 2011,

ISBN: 978-80-200-1908-0.

TODOROV, Tzvetan. *Úvod do fantastické literatury*, Praha: Karolinum 2010, ISBN 978-80-246-167-6.

WELLEK, René, WARREN Austin. *Teorie literatury*. Olomouc: Votobia, 1996, 555 s. Velká řada, sv. 25. ISBN 80-719-8150-8.

Internetové zdroje:

FARRELL, Henry. *Jonathan Strange & Mr. Norrell A Crooked Timber Seminar*, pdf. [online, 25. 3. 2013] URL: <<http://www.henryfarrell.net/clarkeseminar.pdf>>

HOLE, Brian: *Jonathan Strange & Mr. Norrell by Susanna Clarke* In *About.com, Contemporary literature*, [online, 25. 3. 2013] URL: <<http://contemporarylit.about.com/od/fantasy/fr/strangeNorrell.htm>>

SILVER, S. H.: *A coversation with Sussana Clarke, Part 1* In *Sfsite.com* [online, 25. 3. 2013] URL: <<http://www.sfsite.com/02a/su193.htm>>

Jonathan Strange & Mr. Norrell, book review In *Amazon.com*. [online, 25. 3. 2013] URL: < <http://www.amazon.com/Jonathan-Strange-Mr-Norrell-Novel/dp/1582346038/>>

